



T.C.

KAYSERİ ÜNİVERSİTESİ

Develi Sosyal ve Beşeri Bilimler

Fakültesi

FAALİYET RAPORU

2020

OCAK 2021

İÇİNDEKİLER

BİRİM YÖNETİCİSİ SUNUŞU	3
I- GENEL BİLGİLER	4
A-MİSYON VE VİZYON	4
B-YETKİ GÖREV VE SORUMLULUKLAR	4
C-İDAREYE İLİŞKİN BİLGİLER.....	7
<i>1-Fiziksel Yapı</i>	<i>8</i>
C-2. ÖRGÜT YAPISI	9
<i>3-Bilgi ve Teknolojik Kaynaklar</i>	<i>10</i>
<i>4-İnsan Kaynakları.....</i>	<i>11</i>
<i>5-Sunulan Hizmetler</i>	<i>13</i>
<i>6- Yönetim ve İç Kontrol Sistemi.....</i>	<i>15</i>
D) DİĞER HUSUSLAR.....	16
II-AMAÇ VE HEDEFLER	16
A)BİRİMİN AMAÇ VE HEDEFLERİ.....	17
B) TEMEL POLİTİKALAR VE ÖNCELİKLER.....	17
C) DİĞER HUSUSLAR.....	19
III-FAALİYETLERE İLİŞKİN BİLGİ VE DEĞERLENDİRMELER	19
A-MALİ BİLGİLER.....	19
<i>1-Bütçe Uygulama Sonuçları</i>	<i>19</i>
<i>2- Mali Denetim Sonuçları.....</i>	<i>19</i>
B- PERFORMANS BİLGİLERİ	20
<i>1- Faaliyet ve Proje Bilgileri</i>	<i>20</i>
<i>2-Performans Sonuçları Tablosu.....</i>	<i>20</i>
<i>2- Performans Sonuçlarının Değerlendirilmesi</i>	<i>30</i>
IV- KURUMSAL KABİLİYET VE KAPASİTENİN DEĞERLENDİRİLMESİ	30
A-ÜSTÜNLÜKLER	30
B-ZAYIFLIKLAR	31
C-DEĞERLENDİRME.....	31
V- ÖNERİ VE TEDBİRLER	32

-İÇ KONTROL GÜVENCE BEYANI

BİRİM YÖNETİCİSİ SUNUŞU

Fakültemiz 18 Mayıs 2018 tarihli ve 30425 sayılı Resmi Gazete’de yayımlanan “Yükseköğretim Kanunu ile Bazı Kanun Hükmünde Kararnamelerde Değişiklik Yapılmasına Dair Kanun”la Kayseri Üniversitesi Rektörlüğüne bağlı olarak kurulmuştur. Develili hayırsever Mahmut Karaca tarafından yaptırılan binamızın tefrişatının hazır olmamasından dolayı 2019-2020 Eğitim-Öğretim yılında 40 öğrenci ile Develi İslami İlimler Fakültesi binasında eğitim-öğretime başlamıştır.2020-2021 Eğitim-Öğretim Yılında toplam öğrenci sayımız 88 olmuştur. Fakültemiz Kayseri ili Develi ilçesi Seyrânî Yerleşkesi’nde eğitime devam edilmektedir.

Develi Sosyal ve Beşeri Bilimler Fakültesi olarak hedefimiz, toplum ve etik değerlere saygılı, uluslararası alanda rekabet edebilen, karşılaştıkları problemlere özgün yenilikçi ve sürdürülebilir çözümler üretebilen, edindiği bilgileri uygulama becerileri yüksek, gelişime açık, çok disiplinli ve disiplinler arası takımlarda çalışabilen ve kilit roller üstlenebilen lider insanlar yetiştirmektir. Uluslararası ortamlarda da bulunmayı ve etkin roller üstlenmeyi hedefleyen

fakültemizin öncelikli hedefi, bölgemiz ve ülkemizin gereksinimini dikkate alarak, öğrencilerimize yeterli ve kaliteli bir eğitim sunabilmektir. Fakülte olarak, bu hedeflere ulaşma yolunda sahip olduğumuz genç, dinamik ve üretken öğretim üyesi kadrosuyla yapılacak araştırmaların yanında uluslararası normlara uygun araştırmalar da yapmayı planlamaktayız.

Eğitim-öğretim, araştırma faaliyetlerinin eşgüdüm içerisinde sürdürebilmesi amacıyla akademik, fiziki ve bilimsel alt yapının geliştirilmesi için çalışmalarımız devam etmektedir.

Prof. Dr. Hakkı BÜYÜKBAŞ
Dekan

I- GENEL BİLGİLER

A-MİSYON VE VİZYON

Misyonumuz:

Fakültemizin misyonu, bilginin hızla üretilip yaygınlaştığı ve tüketildiği bilgi çağında, sosyal bilimlere bütüncül bir bakış ve disiplinler arası bir yaklaşım ile dünya standartlarında bilgi üreterek ulusal ve bölgesel sorunlara çözüm olabilecek çalışmalar yapmak, küresel rekabet koşullarının gerektirdiği hızlı düşünebilen, esnek, stratejik öngörüye sahip geleceğin liderlerini yetiştirmek, özgün düşünce ve çalışmaları ile temayüz etmiş, bilimde kendini aşma / gerçekleştirme azminde öğrenci ve akademisyen yetiştirmek, Ülkemizin sosyal bilimler alanında ihtiyaç duyduğu bilgiyi üretmektedir.

Vizyonumuz:

Vizyonumuz, ilimiz ve bölgemiz başta olmak üzere ülkemizin sorunlarını çözmeye yönelik çalışmalar yaparak, üniversite-sanayi-şehir iş birliğini sağlamada öncü, yenilikçi, yaratıcı, toplumsal gelişme sürecinde önderlik rolü üstlenerek, fakültemizin örgütlenme modeline paralel olarak disiplinler arası sinerji yaratan, etkili iletişim ve işbirliği altyapısına sahip, evrensel akademik ve etik değerlerden ödün vermeyen bir yönetim anlayışı benimsenerek, fakültemizi gerek akademik kadro açısından gerekse öğrenciler açısından tercih edilen, mensubu olmaktan onur duyulan, seçkin yükseköğrenim kurumları arasında yer almasını sağlamaktır.

B-YETKİ GÖREV VE SORUMLULUKLAR

Fakülte Dekanı

Prof. Dr. Hakkı BÜYÜKBAŞ

Dekan Yardımcıları

Dr. Öğr. Üyesi Ahmet TERZİ

Dr. Öğr. Üyesi Fatih BALCI

Fakülte Sekreteri

Ali DURKUT

Fakülte Kurulu

Prof. Dr. Hakkı BÜYÜKBAŞ

Prof. Dr. Derviş BOZTOSUN

Prof. Dr. Lütfullah CEBECİ

Prof. Dr. Ercan KARAKÖSE

Prof. Dr. Semra AKSOYLU

Doç. Dr. Özgür DEMİRTAŞ

Doç. Dr. Mehmet DALKILIÇ

Dr. Öğr. Üyesi Ahmet TERZİ

Dr. Öğr. Üyesi Nadide Sevil TÜLÜCE

Fakülte Yönetim Kurulu

Prof. Dr. Hakkı BÜYÜKBAŞ
Prof. Dr. Derviş BOZTOSUN
Prof. Dr. Lütfullah CEBECİ
Prof. Dr. Ercan KARAKÖSE
Doç. Dr. Mehmet DALKILIÇ
Doç. Dr. Özgür DEMİRTAŞ
Dr. Öğr. Üyesi Fatih BALCI

Bölüm Başkanları

Sağlık Yönetimi:

Doç. Dr. Özgür DEMİRTAŞ

Sosyal Hizmet:

Doç. Dr. Nadide Sevil TÜLÜCE

Tarih:

Dr. Öğr. Üyesi Ahmet TERZİ

Türk Dili ve Edebiyatı:

Prof. Dr. Dr. Semra AKSOYLU

İdari Yetki Görev ve Sorumluluklar

Dekanın Görev, Yetki ve Sorumlulukları:

- Fakülte kurullarına başkanlık etmek, fakülte kurullarının kararlarını uygulamak ve fakülteye bağlı anabilim dalları arasındaki koordinasyonu sağlamak,
- Her öğretim yılı sonunda ve istendiğinde fakültenin genel durumu ve işleyişi hakkında rektöre rapor vermek,
- Fakültenin ödenek ve kadro ihtiyaçlarını gerekçesi ile birlikte rektörlüğe bildirmek, fakülte bütçesi ile ilgili öneriyi fakülte yönetim kurulunun da görüşünü aldıktan sonra rektörlüğe sunmak,
- Fakültenin birimleri ve her düzeydeki personeli üzerinde genel gözetim ve denetim görevini sürdürmek,
- Kanun ve yönetmeliklerle kendisine verilen diğer görevleri yapmaktır.

Dekan Yardımcısının Görev, Yetki ve Sorumlulukları:

- Fakültenin eğitim-öğretiminden ve öğrenci faaliyetlerinden sorumludur.
- Dekana bağlı olarak Dekan'ın vermiş olduğu işleri yapmak ve Dekan'a yardımcı olmak.

Fakülte Sekreterinin Görev, Yetki ve Sorumlulukları:

- Fakültenin idari işlerini yürütmek,
- Fakültenin tüm fiziki araç gereçlerini hazırlamak, kontrol etmek,
- Fakültenin, personel, eğitim, idari ve sosyal işleriyle, sağlık, satın alma, muhasebe ve mali işlerini, haberleşme, evrak ve arşiv, temizlik, bakım ve onarım işlerini kendisine bağlı hizmet birimleri aracılığıyla yürütmek, koordine ve kontrol etmek.

Bölüm Başkanı

- Bölüm başkanı, bölümün her düzeydeki eğitim-öğretim ve araştırmalarından ve bölümle ilgili her türlü faaliyetin düzenli ve verimli olarak yürütülmesinden, kaynakların etkili bir biçimde kullanılmasını sağlamaktan sorumludur. Bölüm başkanı fakülte veya yüksekokul kuruluna katılır ve bölümü temsil eder. Bölümde görevli öğretim elemanlarının görevlerini yapmaları bölüm başkanı tarafından izlenir ve denetlenir.
- Bölüm başkanı, bölümündeki öğretim üyelerinden iki kişiyi üç yıl için başkan yardımcısı olarak atayabilir. Bölüm başkanı gerekli gördüğünde yardımcılarını değiştirebilir. Bölüm başkanının görevi sona erdiğinde yardımcılarının görevleri de sona erer.

Fakülte Yönetim Kurulu

- Fakülte yönetim kurulu, dekanın başkanlığında fakülte kurulunun üç yıl için seçeceği üç profesör, iki doçent ve bir doktor öğretim üyesinden oluşur.
- Fakülte yönetim kurulu haftada bir defa dekanın çağrısı üzerine toplanır. Yönetim kurulu gerekli gördüğü hallerde geçici çalışma grupları, eğitim-öğretim koordinatörlükleri kurabilir ve bunların görevlerini düzenler.
- Fakülte yönetim kurulu, idari faaliyetlerde dekana yardımcı bir organ olup, fakülte kurulunun kararları ile tespit ettiği esasların uygulanmasında dekana yardım etmek, fakültenin eğitim-öğretim, plan ve programları ile akademik takvimin uygulanmasını sağlamak, Dekanın, fakülte yönetimi ile ilgili olarak getireceği bütün işlerde karar almak, öğrencilerin kabulü, ders intibakları ve çıkarılmaları ile eğitim-öğretim ve sınavlara ait işlemleri hakkında karar vermek, kanun ve yönetmeliklerle verilen diğer görevleri yapmaktır.

Fakülte Kurulu

- Fakülte kurulu, dekanın başkanlığında fakülteye bağlı bölümlerin başkanları ile üç yıl için fakülte'deki profesörlerin kendi aralarından seçecekleri üç, doçentlerin kendi aralarından seçecekleri iki, doktor öğretim üyelerinin kendi aralarından seçecekleri bir öğretim üyesinden oluşur.
- Fakülte kurulu olağan toplantıları her dönem bir defa yapılmaktadır. Dekan, gerekli gördüğü hallerde fakülte kurulunu toplantıya çağırılmaktadır. Fakülte kurulu, akademik bir organ olup, fakültenin eğitim-öğretim, bilimsel araştırma ve yayın faaliyetlerini ve bu faaliyetlerle ilgili esasları, plan, program ve eğitim-öğretim takvimini kararlaştırmak, fakülte yönetim kuruluna üye seçmek, kanun ve yönetmeliklerle verilen diğer görevleri yapmaktır.

C-İDAREYE İLİŞKİN BİLGİLER

- Tarihçesi:

Fakültemiz 18 Mayıs 2018 tarihli ve 30425 sayılı Resmi Gazete 'de yayımlanan "Yükseköğretim Kanunu ile Bazı Kanun ve Kanun Hükmünde Kararnamelerde Değişiklik Yapılmasına Dair Kanun"la kurulmuş olan Develi Sosyal ve Beşeri Bilimler Fakültesi adı altında, eğitim faaliyetlerine 2019-2020 Eğitim-Öğretim yılında başlamıştır. Fakültemiz eğitim-öğretim binası henüz tamamlanmamıştır. Fakültemiz 'de 2020 yılı sonu itibariyle 5 Akademik personel ve 2 İdari Personel bulunmaktadır. Fakültemiz 2020-2021 Eğitim-Öğretim Yılında 88 öğrenciyle eğitim öğretime devam etmektedir.

- Yerleşkesi:

Fakültemiz Develi Seyrânî Yerleşkesinde Eğitim-Öğretim faaliyetlerine devam etmektedir.

- Mevzuatı:

Fakültemizde görev yetki ve sorumlulukların sınırı 2547 sayılı Yükseköğretim Kanunu, 2809 sayılı Yükseköğretim Kurumları Teşkilatı Hakkında 41 Sayılı Kanun Hükmünde Kararname ve 2914 sayılı Yükseköğretim Personel Kanunu ile belirlenmiştir. Ayrıca, bu yasalara göre kurulan Üniversitelerde Akademik Teşkilat Yönetmeliği hükümlerinde belirtilen kurallara göre de bölüm başkanlıkları yetkilendirilmiştir. 2547 Sayılı kanunun 16. maddesine göre Dekan ve yardımcıları, 17. maddesine göre Fakülte Kurulu ve 18. Fakülte Yönetim Kurulları'na görev ve yetkiler verilmiştir. Yine aynı yasanın 51/b maddesine göre Fakülte Sekreterinin görev ve yetkileri tanımlanmıştır. Bunların dışında Üniversitemizin yönetim ve karar organları (Üniversite Yönetim Kurulu ve Üniversite Senatosu) yetki, görev ve sorumluluklarımızı belirlemektedir.

1-Fiziksel Yapı

Yerleşke	Bina adı	Birimi	Kapalı alan m2	Fonksiyonu (Eğitim, İdari, Araştırma vb...)
Develi Seyrânî Kampüsü	Develi Sosyal ve Beşeri Bilimler Fakültesi	Sosyal ve Beşeri Bilimler	4497,27	Eğitim

Birim alanı	Yüzölçümü (m ²)
Kapalı alan	4497,27
Açık alan	2000
Toplam	6497,27

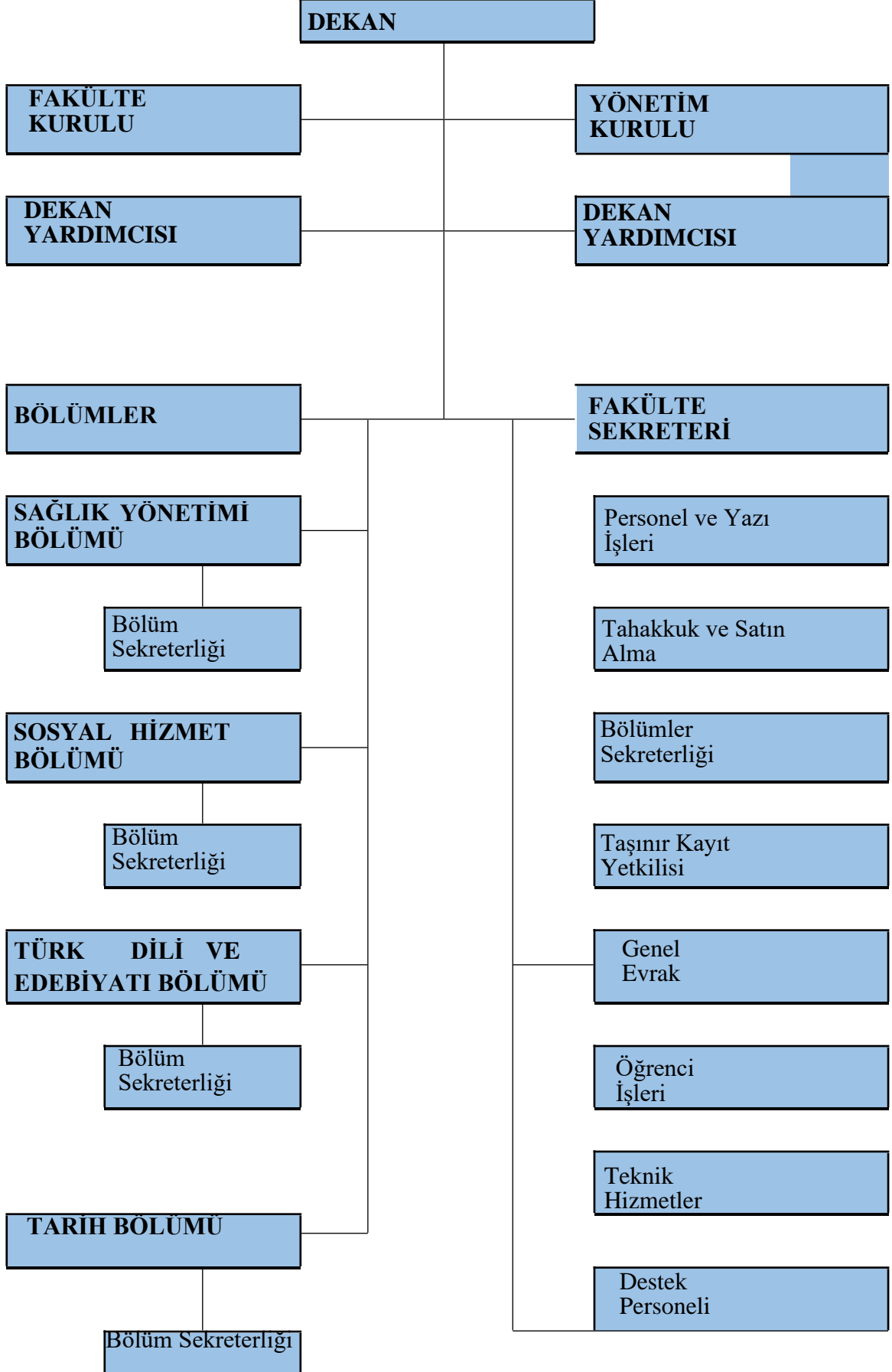
Eğitim Alanları		
	Sayı	Alan (m ²)
Anfi	-	-
Derslik	14	843,53
Laboratuvar	1	80
Toplam	15	923,53

Araştırma Alanları		
	Sayı	Alan (m ²)
İdari	-	-
Atölye	-	-
Laboratuvar	1	80
.....		
Toplam	1	80

Toplantı ve Konferans Salonları		
	Sayı	Alan(m ²)
Toplantı	1	39
Konferans	1	110
Toplam	2	149

Akademik-İdari Personel Hizmet Alanları			
	Ofis Sayısı	Kapalı alan (m ²)	Kullanan Sayısı
Akademik Personel Çalışma Ofisi	13	194	4
İdari Personel Çalışma Ofisi	6	116,67	2
Toplam	23	310,67	6

C-2. Örgüt Yapısı



3.5- 31.12.2020 Tarihi İtibariyle Taşınır Programında kayıtlı bulunan Birim Envanteri

	Cinsi	Sayısı
1.	Ses, Görüntü ve Sunum Cihazları	1
2.	Diğer Büro Makineleri ve Aletleri Grubu	1
3.	Bilgisayar Çevre Birimleri	1
4.	Bilgisayarlar ve Sunucular	5
	TOPLAM	8

Taşınır Envanteri TKYS Taşınır Raporlar 14 nolu örnek taşınır yönetimi hesabı cetvelinden alınmıştır.

4-İnsan Kaynakları

Akademik Personel

Akademik Personel					
	Kadroların Doluluk Oranına Göre			Kadroların İstihdam Şekline Göre	
	Dolu	Boş	Toplam	Tam Zamanlı	Yarı Zamanlı
Profesör	1		1		
Doçent	2		2		
Dr. Öğretim Üyesi	2		2		
Öğretim Görevlisi					
Araştırma Görevlisi					
TOPLAM	5		5		

Akademik Personelin Yaş İtibariyle Dağılımı						
	21-25 Yaş	26-30 Yaş	31-35 Yaş	36-40 Yaş	41-50 Yaş	51- Üzeri
Kişi Sayısı			2	1	1	1
Yüzde			40	20	20	20

Akademik Personelin Kadın – Erkek Dağılımı			
Ünvanı	Kadın	Erkek	Toplam
Profesör		1	1
Doçent	1	1	2
Dr. Öğretim Üyesi		2	2
Öğretim Görevlisi			
Araştırma Görevlisi			
TOPLAM	1	4	5

İdari Personel

İdari Personel (Kadroların Doluluk Oranına Göre)			
Hizmet Sınıfları	Dolu	Boş	Toplam
Genel İdare Hizmetleri Sınıfı	2		2
Sağlık Hizmetleri ve Yardımcı Sağlık Hizmetleri Sınıfı			
Teknik Hizmetler Sınıfı			
Avukatlık Hizmetleri Sınıfı			
Yardımcı Hizmetler Sınıfı			
Diğer (varsa eklenecek)			
TOPLAM	2		2

İdari Personelin Eğitim Durumu					
	İlköğretim	Lise	Ön Lisans	Lisans	Y.L. ve Dokt.
Kişi Sayısı				1	1
Yüzde				50	50

İdari Personelin Hizmet Süresi						
	1-5 Yıl	6-10 Yıl	11-15 Yıl	16-20 Yıl	21-25 Yıl	26 Yıl ve Üzeri
Kişi Sayısı				1	1	
Yüzde				50	50	

İdari Personelin Yaş İtibariyle Dağılımı						
	20-25 Yaş	26-30 Yaş	31-35 Yaş	36-40 Yaş	41-50 Yaş	51- Üzeri
Kişi Sayısı					2	
Yüzde					100	

Personelin Kadın-Erkek Dağılımı		
	Kadın	Erkek
Kişi Sayısı		2
Yüzde		100

5-Sunulan Hizmetler

Eđitim Hizmetleri

Eđitim Programları

Lisans Eđitim Programları	
1.	Sađlık Yönetimi
2.	Sosyal Hizmet (Öđrenci Almadı)
3.	Tarih (Öđrenci Almadı)
4.	Türk Dili ve Edebiyatı (Öđrenci Almadı)

Yüksek Lisans Eđitim Programları			
Tezli Yüksek Lisans Programları		Tezsiz Yüksek Lisans Programları	
1.	Sađlık Yönetimi	1.	

Doktora Eđitim Programları	
1.	Sađlık Yönetimi

Öđrenci Kontenjanları ve Doluluk Oranı				
Bölüm /Program Adı	Bölüm Kontenjanı	ÖSYM Sonucu Yerleşen	Boş Kalan	Doluluk Oranı
Sađlık Yönetimi Lisans (2019-2020 Eđitim-Öđretim Yılı)	40	41	-	102,5
Sađlık Yönetimi Lisans (2020-2021 Eđitim-Öđretim Yılı)	50	51	-	102
TOPLAM			-	102,25

Öđrenci sayıları

Lisans Öđrenci Sayıları					
Bölüm/Program Adı	1.Öđretim		2. Öđretim		Toplam
	K	E	K	E	
Sađlık Yönetimi	68	20			
TOPLAM	68	20			88

İdari Hizmetler

1. Sunulan Hizmetler

1.1- Akademik Hizmetler

- Fakültemizde 5 öğretim elemanı ile hizmet verilmektedir.
- Her yarıyıl başında müfredatlarda belirtilen ders içeriklerine göre eğitim öğretim verilmektedir.
- Sunulan Eğitim Hizmeti Kapsamında 4 (dört) yıllık eğitim öğretim verilmektedir.
- Fakültemizde bulunan konferans salonu ve kampüsümüzde bulunan kongre ve kültür merkezinde öğrencilerin sosyal ve kültürel faaliyetlerini yürütmeleri sağlanmaktadır.
- Erasmus, Farabi ve Mevlana değişim programları çerçevesinde bu programlar için gerekli hazırlıklar yapılmış olup yakın zamanda öğrenciler faydalanmaya başlayacaklardır.

1.2- İdari Hizmetler

- Öğrencilerimizin notları, kimlik bilgileri, ilişik kesme, yatay geçiş vs. işlemlerinin yapılarak belgelerinin hazırlanması.
- Fakültemizdeki eğitim ve öğretim hizmetlerinin aksamadan devam etmesi için akademik ve idari personelin görev uzatma, yurt içi ve yurt dışı görevlendirilmeleri, nakil, terfi işlemlerinin yapılması.
- Fakültemiz bütçesinin her yıl hazırlanarak ödeneklerin kanun ve yönetmeliklere ve tasarruf geleneklerine uygun olarak harcanarak bu ödeneklerin en verimli şekilde kullanılması, akademik personeli maaş, yolluk, ek ders vs. ödemelerinin düzenli olarak yapılması.
- Demirbaş kayıtlarının tutularak yıllık kontrollerinin yapılması. Bütçe harcama işlemlerinin dosya kayıtlarının tutularak yazışmalarının yapılması.
- Fakültenin kurum içi ve kurum dışı yazışmalarının yapılması, evrakların dosyalama ve teslim işlemlerinin takibi ile kurum dışı ve kurum içi iletişimin sağlanması.

- Fakültemiz binalarının temizlik, bakım, onarım ve tadilatlarının yaptırılması, bahçe bakımı ve temizliğinin yaptırılması ile teknik aletler eğitim araç ve gereçlerinin bakım ve onarımlarının yaptırılması.
- Kanun, Yönetmelik ve Yönergelerin takip edilerek bunların uygulanması ile ilgili çalışmaların yapılması.

Diğer Hizmetler

- Fakültemizde eğitim ve öğretimin aksamadan ve eğitim ve öğretimin verimli bir şekilde gerçekleşmesini sağlamak amacıyla araç, gereç ve gerekli diğer malzemelerin temin edilmesi.
- Öğrencilerin sağlıklı, huzurlu ve güvenli bir ortamda eğitimlerini tamamlamalarını sağlamak.
- Öğrencilerin talepleri doğrultusunda sosyal faaliyetleri gerçekleştirmek.

6- Yönetim ve İç Kontrol Sistemi

a. Fakültede eğitim-öğretimin sağlıklı bir biçimde yürütülmesi, gerekli fiziki ve mali altyapısının oluşturulması amacıyla gerek duyulan malzemelerin alınması için harcama yetkilisi tarafından gerçekleştirme görevlisine talimat verilir. Gerçekleştirme görevlisi ise yapılacak harcamalar için satınalma memurunu görevlendirir.

b. İşlem Dosyası hazırlanır.

Onay Belgesi (Fakültede ihtiyaç duyulan malzemelerin alınması için Harcama yetkilisinden alınan onay)

Piyasa Araştırması (Alınacak malzemelerin değişik firmalardan alınan teklif mektupları değerlendirilerek ve piyasa araştırma tutanağı hazırlanarak, en uygun teklif veren firmadan fatura istemek şartıyla giriş-çıkış belgesi ile verile emri belgesi düzenleyerek ödeneğin Strateji Geliştirme Daire Başkanlığı'na gönderilmesi)

c. Hazırlanan Belgeler:

-Onay Belgesi (2 adet)

-Piyasa Araştırma Tutanağı (3 adet)

-Fatura (2 adet)

-TİF Giriş Belgesi (4 adet)-TİF Çıkış Belgesi (3adet)

-Ödeme Emri Belgesi (3 adet)

D) DİĞER HUSUSLAR

II-AMAÇ ve HEDEFLER

A-1. İdarenin Amaç ve Hedefleri

A-1,1. Amaçlar:

- Ülkemizin temel değerleri ve stratejik hedeflerine uygun eğitim sunmak,
- Evrensel geçerliliği olan bilgi ve beceriler ile donatılmış bireyler yetiştirmek,
- Bilime katkı sağlayacak, ülkede ve dünyada kullanılabilir ve paydaşlarına yararlı olacak bilgi ve teknoloji üretmek,
- Bölgenin kalkınma ve gelişmişlik düzeyini artırıcı projeler hazırlamak,
- Mensuplarının ve toplumun sosyal, kültürel, sanatsal ve sportif gelişimine katkı sağlayacak etkinlikler düzenlemektir.

A-1,2. Hedefler:

- Bilgi üretiminde, ulusalveuluslararası işbirliğini geliştirmek,
- Bilgi üretiminde, kültürel ve sosyal etkinliklerde evrensel standartları dikkate almak,
- Mezunları kabul gören ve tercih edilen;
- Türkiye ve dünyada aynı alanlarda faaliyet gösteren kurum/kuruluşlarla olumlu ilişkiler kuran,
- Uluslararası nitelikte öğretim elemanı ve öğrenci yapısına sahip,
- Paydaşlarının gereksinimlerini hızlı, kaliteli ve etkili çözümlerle karşılayan öncü bir Fakülte olmaktır.

A) BİRİMİN AMAÇ VE HEDEFLERİ

Stratejik Amaçlar	Stratejik Hedefler
Stratejik Amaç-1: Eğitim ve öğretim kalitesini geliştirerek ihtiyaç duyulan nitelikli insan gücünü yetiştirmek.	Hedef-1.1 Öğrenme ve sosyal yaşam ortamları geliştirerek, öğrencilerin akademik ve bireysel gelişimini desteklemek.
	Hedef-1.2 Öğretim programlarının etkinlik ve verimliliklerini artırmak.
	Hedef-1.3 Öğretimi derslik dışına taşımak ve deneysel yöntemleri geliştirmek.
	Hedef 1-4 Öğretim elemanlarının niteliğini geliştirmek.
	Hedef 1.5: Öğrenci değişim programları için altyapı oluşturmak.
Stratejik Amaç-2 Fakültenin değişen koşullara uyumunu sağlayacak kurumsal kapasite ve kültür altyapısını oluşturmak.	Hedef-2.1 Fakültenin tanınırlığını artırmak.
	Hedef-2.2 Yerleşkelerin altyapı ve fiziksel olanaklarını iyileştirmek.
	Hedef-2.3 Yönetim bilişim alt yapısını oluşturmak.
	Hedef-2.4 Aidiyet ve bağlılık duygusunu geliştirmek.
Stratejik Amaç-3 Toplumun farklı kesimleri ile iş birliği içerisinde girişimci ve proje odaklı çalışmayı benimsemek ve akademik faaliyetlerde bulunmak.	Hedef-3.1 Proje üretme kültürünü oluşturmak ve yaygınlaştırmak.
	Hedef-3.2 Fakültenin üretme potansiyelini, ekonominin ve toplumun yararına sunmak.
	Hedef-3.3. Üniversitenin üretme potansiyelini ekonominin ve toplumun yararına sunmak

B) TEMEL POLİTİKALAR VE ÖNCELİKLER

1- Temel Politikalar ve Öncelikler

A) Politikalar

- Bilimsel araştırmaların desteklenmesine her türlü katkıyı sağlamak,
- Eğitim-öğretimde evrensel standartları dikkate almak,
- Personel atama ve yükseltmelerinde, akademik ve idari personel atama ve yükseltme kriterlerini sürekli geliştirmek,
- Bölgenin tarihi, çevresel, kültürel ve doğal özelliklerinin korunması ve ön plana çıkarılmasına katkıda bulunmak,
- Katılımcı yönetim anlayışını benimsemek,

- Başarılı öğrenci ve personeli teşvik etmek,
- Fakültemizin fiziki ve akademik gelişimine destekler almak,
- Öğretim üyelerinin uluslararası değişim ve dolaşımını teşvik ve temin etmek.

B) Öncelikler

- Altyapı çalışmalarını gerçekleştirilmesi,
- Eğitim ve öğretim hizmetlerinin geliştirilmesi,
- Ulusal ve uluslararası bilimsel araştırma etkinliklerinin nicelik ve niteliğinin artırılması,
- Hizmet içi eğitimin verilmesi,

Esas alınacak politika belgeleri kamu idaresinin faaliyet alanı ve içinde bulunduğu sektöre göre değişmektedir. Ancak örnek olması açısından aşağıdaki politika belgeleri sayılabilir:

- Yükseköğretim Kurulu Başkanlığı tarafından hazırlanan “*Türkiyenin Yükseköğretim Stratejisi*”,
- Kalkınma Planları Ve Yılı Programları,
- Orta Vadeli Program,
- Orta Vadeli Mali Plan,
- Bilgi Toplumu Stratejisi ve Eki Eylem Planı.

C) Kurumun Varsayımları

Stratejik plan hazırlanırken, bu planın uygulanacağı beş yıllık süreçte; Fakültemizde:

- Stratejik planlama sürecinin üniversite yönetiminin desteği ve üniversite paydaşlarının katılımıyla sağlıklı bir şekilde yürütüleceği,
- Fakültemize ayrılan devlet bütçesinin azalmayacağı,
- Fakültemize alınacak öğrenci sayısında önemli bir artış olacağı.

1- Türk Milli Eğitim Sisteminde

- Ezbere dayalı eğitim sisteminin değiştirilmesi yolunda çaba gösterileceği,
- Eğitimde kaliteyi artırma çabalarının yapılacağı.

2- Türk Yükseköğretim Sisteminde;

- YÖK ve üniversite yapılanmasının ve ilişkilerinin köklü bir değişikliğe uğramayacağı,
- Avrupa Birliği'nin eğitim uyum çalışmaları çerçevesinde yürütülen Bologna çalışmalarının devam edeceği ve tamamlanacağı.

3- Türkiye'de;

- Siyasi ve ekonomik istikrar ortamının korunacağı,
- Bütçeden eğitim-öğretim ve bilimsel araştırma çalışmalarına ayrılan payın azalmayacağı.

4- Dünyada;

- Kültür ve medeniyetler arası işbirliğinin devam edeceği,
- Gelişmiş ülkelerdeki saygın eğitim-öğretim kurumlarında eğitim görme ve araştırma yapma olanaklarının azalmayacağı varsayılmıştır.

C) DİĞER HUSUSLAR III-FAALİYETLERE İLİŞKİN BİLGİ VE DEĞERLENDİRMELER

A-MALİ BİLGİLER

1-Bütçe Uygulama Sonuçları

Bütçe Giderleri

2020 Yılı Ekonomik Bazda Ödenek ve Harcamalar (TL)					
Ekonomik Açıklama	Başlangıç Ödeneği	Yıl Sonu Ödeneği	Harcama	Harcama/ B.Ö. (%)	Harcama / Y.S.Ö. (%)
01 Personel Giderleri	1.407.000,00	884,00	583.116,00	41,44	99,85
02 Sos.Güv.Kur.De.Pr.G.	209.000,00	19,00	82.681,00	39,56	99,98
03 Mal ve Hiz.Alım Gid.	69.000,00	1.034,00	110.366,00	159,95	99,07
05 Cari Transferler					
06 Sermaye Giderleri					
TOPLAM	1.685.000,00	1.937,00	776.163,00	80,32	99,63

B.Ö. Başlangıç Ödeneği Y.S.Ö.Yıl Sonu Ödeneği

2- Mali Denetim Sonuçları

2020 Yılı Mali Yılı Gider Bütçesi yıl sonu ödenegimiz 1.937,00 TL'dir. 2020 Yılı toplam harcamamız ise 776.163,00 TL olmuştur. Bu verilere göre Gider Bütçesi gerçekleşme oranı % 99,63 olmuştur.

2.1. Personel Giderleri

2020 Yılı Gider Bütçesi Personel Giderleri Kalemi yıl sonu ödeneği 884,00-TL'dir. 2020 Yılı toplam harcamamız ise 583.116,00 TL olmuştur. Personel Giderleri bütçe kalemi gerçekleşme oranı % 99,85 olmuştur.

2.2. SGK Devlet Primi Giderleri

2020 Yılı Gider Bütçesi SGK Devlet Primi Giderleri Kalemi yılsonu ödeneği 19,00-TL'dir. 2020 Yılı toplam harcamamız ise 82.681,00-TL olmuştur. SGK Devlet Primi Giderleri bütçe kalemi gerçekleşme oranı % 99,98 olmuştur.

2.3. Mal ve Hizmet Alımı Giderleri

2020 Yılı Gider Bütçesi Mal Ve Hizmet Alımı Giderleri Kalemi yılsonu ödeneği 1.034,00-TL'dir. 2020 Yılı toplam harcamamız ise 110.366,00-TL olmuştur. Mal Ve Hizmet Alımı Giderleri Kalemi gerçekleşme oranı % 99,07 olmuştur.

B- PERFORMANS BİLGİLERİ

1- Faaliyet ve Proje Bilgileri

Faaliyet Bilgileri (Sosyal ve Kültürel Faaliyet Bilgileri)

Bilimsel Faaliyet Bilgileri

Birim Adı	YAYIN TÜRÜ	Sayısı
Develi Sosyal ve Beşeri Bilimler Fakültesi	Uluslararası Makale	2
	Ulusal Makale	4
	Uluslararası Bildiri	3
	Ulusal Bildiri	
	Kitap ve Kitap Bölümü	1
	Ulusal hakemli dergilerde yayımlanmış yayın sayısı	
	SCI, SCI-Expandet, SSCI, AHCI, ESCI endekli dergilerde yayımlanmış yayın sayısı	1
	Başvurulan patent, faydalı model veya tasarım sayısı	
	Sonuçlanan patent, Faydalı model veya tasarım sayısı	
	TOPLAM	11

2-Performans Sonuçları Tablosu

A1	Eğitim ve öğretim kalitesini geliştirerek ihtiyaç duyulan nitelikli insan gücünü yetiştirmek.
H1.1	Öğrenme ve sosyal yaşam ortamları geliştirerek, öğrencilerin akademik ve bireysel gelişimini desteklemek.
H1.1 Performansı	%0

Hedefe İlişkin Sapmanın Nedeni*		Derslik, oluşturulması ve yenilenmesi için bütçeden yeterli ödenek alınamaması. Yerleşkenin ilçede olmasından dolayı sosyal yaşam ortamlarının olmaması. Merkezi bir kampüs olmamasından dolayı öğrenci faaliyetlerinin olumsuz etkilenmesi.			
Hedefe İlişkin Alınacak Önlemler		Bütçe hazırlama sürecinde derslik ve merkezi birimler için ödenek talebi yapılması. Yerel yönetimlerle işbirliği çerçevesinde sosyal yaşam ortamlarının artırılması için çalışmalar yapılması. SKS Daire Başkanlığının destekleriyle daha fazla faaliyet yapılmasının sağlanması.			
Performans Göstergesi	Hedefe Etkisi (%)	Plan Dönemi Başlangıç Değeri	İzleme Döneminde ki Yıllonun Hedeflenen Değer	İzleme Döneminde ki Gerçekleşme Değeri	Performans (%)
PG1.1.1: Yeni/yenilenen derslik ve laboratuvar oranı (Yeni derslik/ toplam derslik) (%)	25	12	12	0	0
PG1.1.2: Yenilenen sosyal yaşam ortam sayısı	25	0	0	0	0
PG1.1.3: Oluşturulacak uygulama alan sayısı	25	0	0	0	0
PG1.1.4: SKS Daire Başkanlığınca düzenlenen faaliyet sayısı	25	0	1	0	0
Performans Göstergelerine İlişkin Değerlendirmeler***					
İlgililik	İzleme döneminde performans göstergesini etkileyecek iç ve dış çevrede ciddi değişiklikler olmadığı bu nedenle plan döneminin geri kalan yılları için bir değişiklik ihtiyacı olmayacağı değerlendirilmektedir.				
Etkililik	"Bu gerçekleşme On birinci Kalkınma Planının 2.3.1 Eğitim başlığı altında yer verilen "561. Yükseköğretim sistemi küresel rekabet gücü olan, kalite odaklı ve dinamik bir yapıya kavuşturulacak; yükseköğretim kurumlarının niteliklerinin artırılmasına yönelik uygulamalara devam edilecektir." politika ve tedbirlerine olumlu katkı sağlayacaktır.				
Etkinlik	Öngörülme maliyet artışı olmadığından tahmini maliyet tablosunda herhangi bir güncelleme yapılması gerekmemektedir.				
Sürdürülebilirlik	Performans göstergelerinin devam ettirilmesinde kurumsal, yasal, çevresel riskler bulunmamaktadır. Plan dönemi boyunca performans değerlerine ulaşabileceği değerlendirilmektedir.				

A1	Eğitim ve öğretim kalitesini geliştirerek ihtiyaç duyulan nitelikli insan gücünü yetiştirmek.
H1.2	Öğretim programlarının etkinlik ve verimliliklerini artırmak.
H1.2 Performansı	%100

Hedefe İlişkin Sapmanın Nedeni*		Akademik birimlerde ders güncelleme işlemlerinin dış paydaş görüşleri ile desteklenmesinin sağlanamaması. Lisansüstü programlar için yeterli sayıda akademisyen temin edilememesi. Akreditasyon süreçlerinin zaman alıcı ve yüksek maliyetli olması.			
Hedefe İlişkin Alınacak Önlemler		Üniversitenin uygulama odaklı misyonunu destekleyecek şekilde derslerin güncellenmesi gerekmektedir. Yeni bir fakülte olarak diğer üniversiteler ile ortak program oluşturulması gerekmektedir Tüm akademik birimlerin ders bilgi paketini güncellemesinin sağlanması. Kurum genelinde paydaşlarla yapılan etkinliklerde paydaşların görüşlerinin alınması için daha fazla özen gösterilmesi.			
Performans Göstergesi	Hedefe Etkisi (%)	Plan Dönemi Başlangıç Değeri	İzleme Dönemindeki Yıllık Hedeflenen Değer	İzleme Dönemindeki Gerçekleşme Değeri	Performans (%)
PG1.2.1: Güncellenen ders/ders içerikleri oranı(%)	70	11	11	13	%118
PG1.2.2: Akredite olan program sayısı	30	0	0	0	0
Performans Göstergelerine İlişkin Değerlendirmeler***					
İlgililik	İzleme döneminde performans göstergesini etkileyecek iç ve dış çevrede ciddi değişiklikler olmadığı bu nedenle plan döneminin geri kalan yılları için bir değişiklik ihtiyacı olmayacağı değerlendirilmektedir.				
Etkililik	Bu gerçekleşme On birinci Kalkınma Planının 2.3.1 Eğitim başlığı altında yer verilen "561. Yükseköğretim sistemi küresel rekabet gücü olan, kalite odaklı ve dinamik bir yapıya kavuşturulacak; yükseköğretim kurumlarının niteliklerinin artırılmasına yönelik uygulamalara devam edilecektir." politika ve tedbirlerine olumlu katkı sağlayacaktır				
Etkinlik	Öngörülme maliyet artışı olmadığından tahmini maliyet tablosunda herhangi bir güncelleme yapılması gerekmemektedir Tahmini maliyet tablosunda değişiklik ihtiyacı yoktur. Yüksek maliyetlerin ortaya çıkması durumunda hedefte ve performans göstergesi değerlerinde değişiklik ihtiyacı oluşmadı.				
Sürdürülebilirlik	Performans göstergelerinin devam ettirilmesinde kurumsal, yasal, çevresel riskler bulunmamaktadır. Plan dönemi boyunca performans değerlerine ulaşılabileceği değerlendirilmektedir.				

A1	Eğitim ve öğretim kalitesini geliştirerek ihtiyaç duyulan nitelikli insan gücünü yetiştirmek.
H1.3	Öğretimi derslik dışına taşımak ve deneysel yöntemleri geliştirmek.
H1.3 Performansı	%0

Hedefe İlişkin Sapmanın Nedeni*		Stratejik planda bu alanda hedef belirtilmemiştir. Uygulama faaliyetlerine katılım sağlayacak başarı düzeyine sahip öğrenci sayısının az olması.			
Hedefe İlişkin Alınacak Önlemler		Üniversite, fakülte, bölüm ve programların tanınmasını sağlayacak etkinliklerin düzenlenmesi. Öğrenci topluluklarının etkinliğinin artırılması.			
Performans Göstergesi	Hedefe Etkisi (%)	Plan Dönemi Başlangıç Değeri	İzleme Dönemindeki Yılsonu Hedeflenen Değer	İzleme Dönemindeki Gerçekleşme Değeri	Performans (%)
PG1.3.1: . Staj/uygulama faaliyetleri için protokol veya anlaşma yapılan kurum/kuruluş sayısı (adet)	50	0	0	0	0
PG1.3.2: Teknik gezi sayısı (adet)	50	0	0	0	0
PG1.3.3: İş dünyasının katılımı ile gerçekleşen etkinlik sayısı (adet)	0	0	0	0	0
Performans Göstergelerine İlişkin Değerlendirmeler***					
İlgilik	İzleme döneminde performans göstergesini etkileyecek iç ve dış çevrede ciddi değişiklikler olmadığı bu nedenle plan döneminin geri kalan yılları için bir değişiklik ihtiyacı olmayacağı değerlendirilmektedir.				
Etkililik	Bu gerçekleşme On birinci Kalkınma Planının 2.3.1 Eğitim başlığı altında yer verilen "561. Yükseköğretim sistemi küresel rekabet gücü olan, kalite odaklı ve dinamik bir yapıya kavuşturulacak; yükseköğretim kurumlarının niteliklerinin artırılmasına yönelik uygulamalara devam edilecektir." politika ve tedbirlerine olumlu katkı sağlayacaktır				
Etkinlik	Öngörülme maliyet artışı olmadığından tahmini maliyet tablosunda herhangi bir güncelleme yapılması gerekmemektedir				
Sürdürülebilirlik	Performans göstergelerinin devam ettirilmesinde kurumsal, yasal, çevresel riskler bulunmamaktadır. Plan dönemi boyunca performans değerlerine ulaşılacağı değerlendirilmektedir.				

A1	Eğitim ve öğretim kalitesini geliştirerek ihtiyaç duyulan nitelikli insan gücünü yetiştirmek.
H1.4	Öğretim elemanlarının niteliğini geliştirmek.
H1.1 Performansı	%52
Hedefe İlişkin Sapmanın Nedeni*	Eğitim-öğretimde derslerin güncellenmesinin yanı sıra öğretim elemanlarının da akademik gelişiminin sağlanması gerekmektedir. Yaşanan Pandemi sürecinin meydana getirdiği olumsuz etkiler.
Hedefe İlişkin Alınacak Önlemler	Nitelikli öğretim elemanı sayısının artırılması. Öğretim elemanlarının bilimsel etkinliklere katılımlarının teşvik edilmesi. Öğretim elemanlarının bilimsel yayın, proje ve atıflarının desteklenmesi.

Performans Göstergesi	Hedefe Etkisi (%)	Plan Dönemi Başlangıç Değeri	İzleme Dönemindeki Yılsonu Hedeflenen Değer	İzleme Dönemindeki Gerçekleşme Değeri	Performans (%)
PG1.4.1: Öğretim elemanı başına düşen öğrenci sayısı (adet)	30	7	10	22	%100
PG1.4.2: Öğretim elemanlarının katılım sağladığı bilimsel etkinlik sayısı (adet)	30	21	25	10	%40
PG1.4.3: Öğretim elemanı başına düşen bilimsel yayın sayısı (adet)	40	20	25	4	%16
Performans Göstergelerine İlişkin Değerlendirmeler***					
İlgililik	İzleme döneminde performans göstergesini etkileyecek iç ve dış çevrede ciddi değişiklikler olmadığı bu nedenle plan döneminin geri kalan yılları için bir değişiklik ihtiyacı olmayacağı değerlendirilmektedir				
Etkililik	Bu gerçekleşme On birinci Kalkınma Planının 2.3.1 Eğitim başlığı altında yer verilen "561. Yükseköğretim sistemi küresel rekabet gücü olan, kalite odaklı ve dinamik bir yapıya kavuşturulacak; yükseköğretim kurumlarının niteliklerinin artırılmasına yönelik uygulamalara devam edilecektir." politika ve tedbirlerine olumlu katkı sağlamıştır.				
Etkinlik	Öngörülmeyen maliyet artışı olmadığından tahmini maliyet tablosunda herhangi bir güncelleme yapılması gerekmemektedir				
Sürdürülebilirlik	Performans göstergelerinin devam ettirilmesinde kurumsal, yasal, çevresel riskler bulunmamaktadır. Plan dönemi boyunca performans değerlerine ulaşılabileceği değerlendirilmektedir.				

A2	Üniversitenin değişen koşullara uyumunu sağlayacak kurumsal kapasite ve kültür altyapısını oluşturmak.				
H2.1.	Üniversitenin tanınırlığını artırmak.				
H2.1 Performansı	%100				
Hedefe İlişkin Sapmanın Nedeni*	Fakültenin yeni kurulmuş olması Tanıtıcı faaliyetlerin istenilen düzeyde yapılamaması. Fakülte öğretim elemanlarının katıldığı etkinlik sayısının az olması. Yaşanan pandemi sürecinin olumsuz etkileri.				
Hedefe İlişkin Alınacak Önlemler	Etkinliklere yerel basının davet edilmesi sağlanmalı. Sosyal medya daha aktif kullanılmalı. Öğretim Elemanı sayısını artırarak etkinliklere katılımlarını teşvik etmek.				
Performans Göstergesi	Hedefe Etkisi (%)	Plan Dönemi Başlangıç Değeri	İzleme Dönemindeki Yılsonu Hedeflenen Değer	İzleme Dönemindeki Gerçekleşme Değeri	Performans (%)
PG2.1.1: Üniversite adaylarına yönelik yapılan tanıtıcı etkinlik sayısı. (adet)	40	0	1	0	0

PG2.1.2: Öğretim elemanlarının katıldığı veya yaptığı tanıtıcı etkinlik (seminer, çalıştay, konferans, yayın, proje vb.) sayısı (adet)	60	20	20	23	%115
Performans Göstergelerine İlişkin Değerlendirmeler***					
İlgililik	İzleme döneminde performans göstergesini etkileyecek iç ve dış çevrede ciddi değişiklikler olmadığı bu nedenle plan döneminin geri kalan yılları için bir değişiklik ihtiyacı olmayacağı değerlendirilmektedir.				
Etkililik	Bu gerçekleşme On birinci Kalkınma Planının 2.3.1 Eğitim başlığı altında yer verilen "561. Yükseköğretim sistemi küresel rekabet gücü olan, kalite odaklı ve dinamik bir yapıya kavuşturulacak; yükseköğretim kurumlarının niteliklerinin artırılmasına yönelik uygulamalara devam edilecektir." politika ve tedbirlerine olumlu katkı sağlayacaktır				
Etkinlik	Öngörülmeyen maliyet artışı olmadığından tahmini maliyet tablosunda herhangi bir güncelleme yapılması gerekmemektedir				
Sürdürülebilirlik	Performans göstergelerinin devam ettirilmesinde kurumsal, yasal, çevresel riskler bulunmamaktadır. Plan dönemi boyunca performans değerlerine ulaşılabileceği değerlendirilmektedir.				

A2	Üniversitenin değişen koşullara uyumunu sağlayacak kurumsal kapasite ve kültür altyapısını oluşturmak.				
H2.2.	Yerleşkelerin altyapı ve fiziksel olanaklarını iyileştirmek.				
H2.2 Performansı	%0				
Hedefe İlişkin Sapmanın Nedeni*	Bürokratik işlemler, proje ve altyapı süreçleri ile ihale süreçleri uzun zaman gerektirmektedir. Fakültenin yeni kurulan birçok birimi için hizmet binalarının yapılması gerekmektedir.				
Hedefe İlişkin Alınacak Önlemler	Altyapı ile ilgili çalışmalarda ihaleye çıkılması gibi süreç gerektiren işlerin uzun vadede tamamlanacak olması. Mevcut fiziki alanlardaki eksikliklerin giderilmesi. Teknoloji tabanlı sistemle donatılmış dersliklerin inşası. Öğrencilerin sosyal, kültürel ve sportif ihtiyaçlarının karşılanması için altyapının oluşturulması.				
Performans Göstergesi	Hedefe Etkisi (%)	Plan Dönemi Başlangıç Değeri	İzleme Dönemindeki Yıllık Hedeflenen Değer	İzleme Dönemindeki Gerçekleşme Değeri	Performans (%)
PG2.2.1: Öğrenci ve personelin yararlanması için oluşturulan altyapı ve fiziksel ortam sayısı (adet)	60	0	0	0	0
PG2.2.2: Teknoloji tabanlı sistemle desteklenen derslik sayısı	40	1	1	0	0
Performans Göstergelerine İlişkin Değerlendirmeler***					
İlgililik	İzleme döneminde performans göstergesini etkileyecek iç ve dış çevrede ciddi değişiklikler olmadığı bu nedenle plan döneminin geri kalan yılları için bir değişiklik ihtiyacı olmayacağı değerlendirilmektedir.				

Etkililik	Bu gerekleşme On birinci Kalkınma Planının 2.3.1 Eğitim başlığı altında yer verilen "561. Yükseköğretim sistemi küresel rekabet gücü olan, kalite odaklı ve dinamik bir yapıya kavuşturulacak; yükseköğretim kurumlarının niteliklerinin artırılmasına yönelik uygulamalara devam edilecektir." politika ve tedbirlerine olumlu katkı sağlayacaktır.
Etkinlik	Öngörülme-yen maliyet artışı olmadığından tahmini maliyet tablosunda herhangi bir güncelleme yapılması gerekmemektedir
Sürdürülebilirlik	Performans göstergelerinin devam ettirilmesinde kurumsal, yasal, çevresel riskler bulunmamaktadır. Plan dönemi boyunca performans değerlerine ulaşılacağı değerlendirilmektedir.

A2	Üniversitenin deęişen koşullara uyumunu sağlayacak kurumsal kapasite ve kültür altyapısını oluşturmak.				
H2.3.	Yönetim bilişim alt yapısını oluşturmak.				
H2.3 Performansı	%0				
Hedefe İlişkin Sapmanın Nedeni*	Yeni bir fakülte olmasından dolayı bilişim altyapısının sınırlı olması. İnsan kaynakları açısından kadroların serbest bırakılmaması, istenilen deneyim ve liyakatte personel temininde güçlükler bulunması.				
Hedefe İlişkin Alınacak Önlemler	Modern bilgi-işlem altyapısının kurulması. Güncel ve teknolojik donanım ve yazılımların kullanılması Mevcut yazılımların etkinliğinin artırılması				
Performans Göstergesi	Hedefe Etkisi (%)	Plan Dönemi Başlangıç Deęeri** (A)	İzleme Dönemindeki Yılsonu Hedeflenen Deęer (B)	İzleme Döneminde ki Gerçekleşme Deęeri (C)	Performans (%) (C-A)/(B-A)
PG2.3.1: Bilgi işlem fiziksel altyapısının tamamlanması (yüzde)	40	0	5	0	0
PG2.3.2: : Belge yönetim sisteminin oluşturulması ve tamamlanma oranı (yüzde)	20	0	100	0	0
PG2.3.3: Veri ve bilgi yönetim sisteminin oluşturulması ve tamamlanma oranı (yüzde)	40	0	5	0	0
Performans Göstergelerine İlişkin Deęerlendirmeler***					
İlgililik	İzleme döneminde performans göstergesini etkileyecek iç ve dış çevrede ciddi deęişiklikler olmadığı bu nedenle plan döneminin geri kalan yılları için bir deęişiklik ihtiyacı olmayacağı değerlendirilmektedir.				
Etkililik	Bu gerekleşme On birinci Kalkınma Planının 2.3.1 Eğitim başlığı altında yer verilen "561. Yükseköğretim sistemi küresel rekabet gücü olan, kalite odaklı ve dinamik bir yapıya kavuşturulacak; yükseköğretim kurumlarının niteliklerinin artırılmasına yönelik uygulamalara devam edilecektir." politika ve tedbirlerine olumlu katkı sağlayacaktır				
Etkinlik	Öngörülme-yen maliyet artışı olmadığından tahmini maliyet tablosunda herhangi bir güncelleme yapılması gerekmemektedir				
Sürdürülebilirlik	Performans göstergelerinin devam ettirilmesinde kurumsal, yasal, çevresel riskler bulunmamaktadır. Plan dönemi boyunca performans değerlerine ulaşılacağı değerlendirilmektedir.				

A2		Üniversitenin değişen koşullara uyumunu sağlayacak kurumsal kapasite ve kültür altyapısını oluşturmak.			
H2.4.		Aidiyet ve bağlılık duygusunu geliştirmek.			
H2.4 Performansı		%0			
Hedefe İlişkin Sapmanın Nedeni*		İstenen düzeyde sosyal etkinlik yapılamaması. Öğrenciler için yapılacak faaliyetlerin az olması. Yeteri kadar mezuna ulaşılamaması.			
Hedefe İlişkin Alınacak Önlemler		Mezun bilgi sistemi altyapısının oluşturulması Konferans, kongre, çalıştay, seminer vb. etkinliklerin düzenlenmesi için maddi olanaklar sağlanması			
Performans Göstergesi	Hedefe Etkisi (%)	Plan Dönemi Başlangıç Değeri** (A)	İzleme Dönemindeki Yılsonu Hedeflenen Değer (B)	İzleme Dönemindeki Gerçekleşme Değeri (C)	Performans (%) (C-A)/(B-A)
PG2.4.1: Akademik personele yönelik düzenlenen sosyal etkinlik sayısı (adet)	25	0	1	0	0
PG2.4.2: İdari personele yönelik düzenlenen sosyal etkinlik sayısı (adet)	20	0	1	0	0
PG2.4.3: Öğrencilere yönelik düzenlenen sosyal etkinlik sayısı (adet)	25	0	1	0	0
PG2.4.4: Mezun bilgi sistemine kayıtlı mezun oranı (yüzde)	30	0	0	0	0
Performans Göstergelerine İlişkin Değerlendirmeler***					
İlgililik	İzleme döneminde performans göstergesini etkileyecek iç ve dış çevrede ciddi değişiklikler olmadığı bu nedenle plan döneminin geri kalan yılları için bir değişiklik ihtiyacı olmayacağı değerlendirilmektedir.				
Etkililik	Bu gerçekleşme On birinci Kalkınma Planının 2.3.1 Eğitim başlığı altında yer verilen "561. Yükseköğretim sistemi küresel rekabet gücü olan, kalite odaklı ve dinamik bir yapıya kavuşturulacak; yükseköğretim kurumlarının niteliklerinin artırılmasına yönelik uygulamalara devam edilecektir." politika ve tedbirlerine olumlu katkı sağlayacaktır				
Etkinlik	Öngörülmeyen maliyet artışı olmadığından tahmini maliyet tablosunda herhangi bir güncelleme yapılması gerekmemektedir.				
Sürdürülebilirlik	Performans göstergelerinin devam ettirilmesinde kurumsal, yasal, çevresel riskler bulunmamaktadır. Plan dönemi boyunca performans değerlerine ulaşılabileceği değerlendirilmektedir.				

A3	Toplumun farklı kesimleri ile işbirliği içerisinde girişimci ve proje odaklı çalışmayı benimsemek ve akademik faaliyetlerde bulunmak.				
H3.1.	Öğretim elemanlarının akademik faaliyetlerinin sayısını artırmak.				
H3.1 Performansı	%0				
Hedefe İlişkin Sapmanın Nedeni*	BAP biriminin kısa vadede tam olarak hizmet vermeye başlayamaması. BAP bütçesinin yetersiz olması. Fakültenin yeni kurulmuş olması, birçok birimin yeni oluşturuluyor olması ve BAP' a kaynak aktaran döner sermayeli birimlerin yetersiz olması nedeniyle sorunlar yaşanmaktadır.				
Hedefe İlişkin Alınacak Önlemler	Fakülte-dış paydaş iş birliğini artıracak faaliyetler düzenlenmeli. BAP biriminin etkin bir şekilde faaliyete geçmesi sağlanmalı. Akademik çalışmalara ağırlık verilmesinin sağlanması.				
Sorumlu Birim	Strateji Geliştirme Daire Başkanlığı				
Performans Göstergesi	Hedefe Etkisi (%)	Plan Dönemi Başlangıç Değeri** (A)	İzleme Döneminde ki Yılsonu Hedeflenen Değer (B)	İzleme Döneminde ki Gerçekleşme Değeri (C)	Performans (%) (C-A)/(B-A)
PG3.1.1: Fakülte-dış paydaş işbirliği konusunda düzenlenen faaliyet sayısı (adet)	30	0	1	0	0
PG3.1.2: Üretilen proje sayısı (adet)	35	0	0	0	0
PG3.1.3: Desteklenen proje sayısı (adet)	35	0	0	0	0
Performans Göstergelerine İlişkin Değerlendirmeler***					
İlgililik	İzleme döneminde performans göstergesini etkileyecek iç ve dış çevrede ciddi değişiklikler olmadığı bu nedenle plan döneminin geri kalan yılları için bir değişiklik ihtiyacı olmayacağı değerlendirilmektedir.				
Etkililik	"561. Yükseköğretim sistemi küresel rekabet gücü olan, kalite odaklı ve dinamik bir yapıya kavuşturulacak; yükseköğretim kurumlarının niteliklerinin artırılmasına yönelik uygulamalara devam edilecektir." politika ve tedbirlerine olumlu katkı sağlayacaktır				
Etkinlik	Öngörülme maliyet artışı olmadığından tahmini maliyet tablosunda herhangi bir güncelleme yapılması gerekmemektedir				
Sürdürülebilirlik	Performans göstergelerinin devam ettirilmesinde kurumsal, yasal, çevresel riskler bulunmamaktadır. Plan dönemi boyunca performans değerlerine ulaşılacağı değerlendirilmektedir.				

A3	Toplumun farklı kesimleri ile işbirliği içerisinde girişimci ve proje odaklı çalışmayı benimsemek ve akademik faaliyetlerde bulunmak.				
H3.2.	Proje üretme kültürünü oluşturmak ve yaygınlaştırmak.				
H3.2 Performansı	%0				
Hedefe İlişkin Sapmanın Nedeni*	Sosyal sorumluluk projelerine yeterli toplumsal ilginin olmaması.				
Hedefe İlişkin Alınacak Önlemler	Sosyal sorumluluk projelerine ilginin artırılmasının sağlanması.				
Sorumlu Birim	Bap Birimi				
Performans Göstergesi	Hedefe Etkisi (%)	Plan Dönemi Başlangıç Değeri** (A)	İzleme Dönemindeki Yılsonu Hedeflenen Değer (B)	İzleme Dönemindeki Gerçekleşme Değeri (C)	Performans (%) (C-A)/(B-A)
PG3.2.1: Paydaşlara verilen eğitim sayısı (teknik, akademik ve sosyal) (adet)	100	0	1	0	0
Performans Göstergelerine İlişkin Değerlendirmeler***					
İlgililik	İzleme döneminde performans göstergesini etkileyecek iç ve dış çevrede ciddi değişiklikler olmadığı bu nedenle plan döneminin geri kalan yılları için bir değişiklik ihtiyacı olmayacağı değerlendirilmektedir.				
Etkililik	Bu gerçekleşme On birinci Kalkınma Planının 2.3.1 Eğitim başlığı altında yer verilen "561. Yükseköğretim sistemi küresel rekabet gücü olan, kalite odaklı ve dinamik bir yapıya kavuşturulacak; yükseköğretim kurumlarının niteliklerinin artırılmasına yönelik uygulamalara devam edilecektir." politika ve tedbirlerine olumlu katkı sağlayacaktır				
Etkinlik	Öngörülme maliyet artışı olmadığından tahmini maliyet tablosunda herhangi bir güncelleme yapılması gerekmemektedir				
Sürdürülebilirlik	Performans göstergelerinin devam ettirilmesinde kurumsal, yasal, çevresel riskler bulunmamaktadır. Plan dönemi boyunca performans değerlerine ulaşılacağı değerlendirilmektedir.				

2- Performans Sonuçlarının Değerlendirilmesi

Yıl sonu itibariyle fakültemiz öğretim üyeleri 2 uluslararası makale, 4 ulusal makale, 3 uluslararası bildiri, 1 kitap, 1 SCI, SCI-Expandet, SSCI, AHCI, ESCI endeksli dergilerde çıkmış yayın, olmak üzere 11 adet bilimsel çalışma, 2 adet Bilimsel Amaçlı etkinliğe katılmışlardır.

2020 yılı stratejik amaç ve hedeflerimizin biraz gerisinde kalmış bulunmaktayız. 20 Mart 2020 yılından itibaren tüm dünyada olduğu gibi ülkemizde de etkili olan Pandemi süreci birçok alanda olduğu gibi bizlerin de hedeflerimize ulaşamamızda önemli etkisi olmuştur. Öğrencilerin Fakültemize gelememeleri, her türlü tanıtıcı ve bilimsel etkinliğin kısıtlanması gibi nedenler ile yeni kurulan bir Fakülte olmamız ve öğretim elemanı kadromuzu tamamlayamamız da bir başka olumsuz etken olmuştur.

Tüm bu hususları göz önünde bulundurarak en öncelikli hedefimiz Fakültemizi her alanda yükselen bir değer haline getirerek, stratejik amaçlar ve hedefler doğrultusunda kararlılıkla ilerleyen ve muadilleri arasında seçkin bir yeri olan bir kurum haline getirmektir.

IV- KURUMSAL KABİLİYET ve KAPASİTENİN DEĞERLENDİRİLMESİ

A-ÜSTÜNLÜKLER

- Alanında güçlü genç akademik kadrosunun olması,
- Fakültede farklı bölümler ve üniversitenin diğer fakülteleri ile ortak çalışmaların yapılıyor olması,
- Üniversitemiz bünyesinde Seyrânî Araştırma Merkezinin kurulacak olması Fakültemizin bu merkezden yararlanacak olması,
- Üniversitemizin Bilimsel Araştırma Projeleri Biriminin olması,
- Fakültenin başta diyanet olmak üzere kamu kuruluşları ile iletişiminin iyi olması,
- Develinin güçlü bir potansiyele sahip olması,
- Öğretim elemanı ve öğrenci değişimi için yurtdışındaki üniversitelerle işbirliğine gidilecek olunması,
- Develinin ulaşımı kolay, gelişmiş bir ilçe olması.

B-ZAYIFLIKLAR

- Bölümlerin akademik personel sayısının azlığı,
- Fakültemiz laboratuvarlarının tamamlanamamış olması,
- Fakültemizde yeterli sayıda bilgisayar ve diğer cihazların bulunmaması,
- Yerleşke içerisinde sosyal, kültürel ve sportif alanların tamamlanamamış olması,
- İdari mekanizmadaki performans değerlendirme sisteminin yetersizliği,
- Ulusal ve uluslararası araştırma imkânlarının yeterince değerlendirilmemesi,
- Araştırma altyapısı ve öğretim elemanı yetersizliğinden dolayı yeterince araştırma projesi yapılamaması,
- Yardımcı araştırmacı (araştırma görevlisi, uzman, teknisyen) kadrolarındaki eksikliğin giderilememesi.

C-DEĞERLENDİRME

- Fakültemiz ilk değerlendirme çalışmalarına 2019 yılında başlamıştır.
- Fakültemizin çalışmalarında başarılı olabilmesi ve hedeflerine ulaşabilmesi için iç ve dış paydaşları vardır:

1- İç Paydaşları

- Akademik ve idari personel
- Öğrenciler

2- Kayseri Üniversitesi Eğitim-Öğretim, Araştırma, Uygulama ve İdari Birimleri

Dış Paydaşlar

- Yükseköğretim Kurulu
- Üniversitelerarası Kurul
- Resmi Kurumlar
- Ulusal Öğrenci Konseyi ve Erciyes Üniversitesi Öğrenci Konseyi
- Sivil Toplum Kuruluşları
- Özel Sektör
- Basın-Yayın Kuruluşları
- Askeri Kurumlar
- Yerel yönetimler ve Mahalli İdareler
- Ulusal ve Uluslararası Eğitim ve Araştırma Kuruluşları
- Hayırseverler

- Sağlık hizmeti alanlar ve yakınları
- Öğrenci aileleri
- Fakültemizin, güçlü ve zayıf yönlerinin, Fakülte için fırsat ve tehditlerin nesnel bir şekilde saptanıp değerlendirilerek bilinçli bir kurumsal gelişim sürecinin sürdürülmesi amaçlanmaktadır

A- Birim Stratejik Planı Uygulama ve Değerlendirme Sonuçları

Amaç, Hedef, Strateji ve Performans Göstergeleri

Kayseri Üniversitesi İslami İlimler Fakültesi 2019 yılı itibariyle eğitim-öğretime başlamış olup Stratejik Planlama yakın zamanda hazırlanacak olup bu planlama doğrultusunda belirleyeceğimiz hedeflere ulaşmaya çalışacağız.

V- ÖNERİ VE TEDBİRLER

- Halka açılım ve sosyalleşme projeleri çerçevesinde, gerek fakülte konferans salonu ve gerekse çeşitli kuruluşlar ile programlar ve konferanslar yapılmaktadır. Bunların sayısı ile niteliklerinin artırılması amaçlanmaktadır.
- Uluslararası (sempozyum, panel, konferans vs. gibi) etkinliklerin yapılması planlanmaktadır.
- Öğretim elemanlarımızın gerek bilimsel gerekse sosyo-kültürel etkinliklere teşviklerinin sağlanması planlanmaktadır.
- Ulusal ve uluslararası araştırma imkânları ve proje tekliflerinin değerlendirilip kullanılması konusunda öğretim elemanlarımızın bilgilendirilip teşvik edilmesi planlanmaktadır.

HARCAMA YETKİLİSİNİN İÇ KONTROL GÜVENCE BEYANI

İÇ KONTROL GÜVENCE BEYANI¹

Harcama yetkilisi olarak yetkim dâhilinde;

Bu raporda yer alan bilgilerin güvenilir, tam ve doğru olduğunu beyan ederim.

Bu raporda açıklanan faaliyetler için idare bütçesinden harcama birimimize tahsis edilmiş kaynakların etkili, ekonomik ve verimli bir şekilde kullanıldığını, görev ve yetki alanım çerçevesinde iç kontrol sisteminin idari ve mali kararlar ile bunlara ilişkin işlemlerin yasallık ve düzenliliği hususunda yeterli güvenceyi sağladığını ve harcama birimimizde süreç kontrolünün etkin olarak uygulandığını bildiririm.

Bu güvence, harcama yetkilisi olarak sahip olduğum bilgi ve değerlendirmeler, iç kontroller, iç denetçi raporları ile Sayıştay raporları gibi bilgim dâhilindeki hususlara dayanmaktadır.²

Burada raporlanmayan, idarenin menfaatlerine zarar veren herhangi bir husus hakkında bilgim olmadığını beyan ederim.³ (Kayseri-25/Ocak/2021)


Prof. Dr. Hakkı BÜYÜKBAŞ

Dekan

¹Harcama yetkilileri tarafından imzalanan iç kontrol güvence beyanı birim faaliyet raporlarına eklenir.

² Yıl içinde harcama yetkilisi değişmişse “benden önceki harcama yetkilisi/yetkililerinden almış olduğum bilgiler” ibaresi de eklenir.

³ Harcama yetkilisinin herhangi bir çekincesi varsa bunlar liste olarak bu beyana eklenir ve beyanın bu çekincelerle birlikte dikkate alınması gerektiği belirtilir.