



KAYSERİ ÜNİVERSİTESİ

Develi Sosyal ve Beşeri Bilimler Fakültesi

FAALİYET RAPORU 2021

OCAK 2022

İÇİNDEKİLER

BİRİM YÖNETİCİSİ SUNUŞU	1
I- GENEL BİLGİLER	2
A. MİSYON VE VİZYON.....	2
B. YETKİ, GÖREV VE SORUMLULUKLAR	2
C. İDAREYE İLİŞKİN BİLGİLER	7
1-Fiziksel Yapı.....	9
2. Teşkilat Yapısı	10
3.Teknoloji ve Bilişim Altyapısı	11
4.İnsan Kaynakları.....	12
5.Sunulan Hizmetler	13
6- Yönetim ve İç Kontrol Sistemi	16
II-AMAÇ VE HEDEFLER	17
A) TEMEL POLİTİKALAR VE ÖNCELİKLER	17
B) İDARENİN STRATEJİK PLANINDA YER ALAN AMAÇ VE HEDEFLER	19
III-FAALİYETLERE İLİŞKİN BİLGİ VE DEĞERLENDİRMELER.....	20
A. MALİ BİLGİLER	20
1.Bütçe Uygulama Sonuçları.....	20
2- Mali Denetim Sonuçları.....	20
B- PERFORMANS BİLGİLERİ.....	21
1.Faaliyet Bilgileri.....	21
2.Stratejik Plan Değerlendirme Tabloları	22
3. Performans Bilgi Sisteminin Değerlendirilmesi	31
IV- KURUMSAL KABİLİYET VE KAPASİTENİN DEĞERLENDİRİLMESİ	32
A-ÜSTÜNLÜKLER	32
B-ZAYIFLIKLAR	32
C-DEĞERLENDİRME	32
V- ÖNERİ VE TEDBİRLER	33

BİRİM YÖNETİCİSİ SUNUŞU

Fakültemiz 18 Mayıs 2018 tarihli ve 30425 sayılı Resmi Gazete’de yayımlanan Yükseköğretim Kanunu ile Bazı Kanun Hükmünde Kararnamelerde Değişiklik Yapılmasına Dair Kanunla Kayseri Üniversitesi Rektörlüğüne bağlı olarak kurulmuştur. Develili hayırsever Mahmut Karaca tarafından yaptırılan binamızın hazır olmamasından dolayı 2019-2020 Eğitim-Öğretim yılında 40 öğrenci ile Develi İslami İlimler Fakültesi binasında eğitim-öğretime başlamıştır.2021-2022 Eğitim-Öğretim Yılı Güz Yarıyılı sonunda toplam 209 lisans 115 Lisansüstü olmak üzere toplam 324 öğrencimiz bulunmaktadır. Fakültemiz Kayseri ili Develi ilçesi Seyrani Yerleşkesinde eğitime devam edilmektedir.

Develi Sosyal ve Beşeri Bilimler Fakültesi olarak hedefimiz, toplum ve etik değerlere saygılı, uluslararası alanda rekabet edebilen, karşılaştıkları problemlere özgün yenilikçi ve sürdürülebilir çözümler üretebilen, edindiği bilgileri uygulama becerileri yüksek, gelişime açık, çok disiplinli ve disiplinler arası takımlarda çalışabilen ve kilit roller üstlenebilen lider insanlar yetiştirmektir. Uluslararası ortamlarda da bulunmayı ve etkin roller üstlenmeyi hedefleyen

Fakültemizin öncelikli hedefi, bölgemiz ve ülkemizin gereksinimini dikkate alarak, öğrencilerimize yeterli ve kaliteli bir eğitim sunabilmektir. Fakülte olarak, bu hedeflere ulaşma yolunda sahip olduğumuz genç, dinamik ve üretken öğretim üyesi kadrosuyla yapılacak araştırmaların yanında uluslararası normlara uygun araştırmalar da yapmayı planlamaktayız.

Eğitim-öğretim, araştırma faaliyetlerinin eşgüdüm içerisinde sürdürebilmesi amacıyla akademik, fiziki ve bilimsel alt yapının geliştirilmesi için çalışmalarımız devam etmektedir.

Prof. Dr. Hakkı BÜYÜKBAŞ
Dekan

I- GENEL BİLGİLER

A. Misyon ve Vizyon

Misyon

Fakültemizin misyonu, bilginin hızla üretilip yaygınlaştığı ve tüketildiği bilgi çağında, sosyal bilimlere bütüncül bir bakış ve disiplinler arası bir yaklaşım ile dünya standartlarında bilgi üreterek ulusal ve bölgesel sorunlara çözüm olabilecek çalışmalar yapmak, küresel rekabet koşullarının gerektirdiği hızlı düşünebilen, esnek, stratejik öngörüye sahip geleceğin liderlerini yetiştirmek, özgün düşünce ve çalışmaları ile temayüz etmiş, bilimde kendini aşma / gerçekleştirme azminde öğrenci ve akademisyen yetiştirmek, Ülkemizin sosyal bilimler alanında ihtiyaç duyduğu bilgiyi üretmektedir.

Vizyon

Vizyonumuz, ilimiz ve bölgemiz başta olmak üzere ülkemizin sorunlarını çözmeye yönelik çalışmalar yaparak, üniversite-sanayi-şehir işbirliğini sağlamada öncü, yenilikçi, yaratıcı, toplumsal gelişme sürecinde önderlik rolü üstlenerek, Fakültemizin örgütlenme modeline paralel olarak disiplinler arası sinerji yaratan, etkili iletişim ve işbirliği altyapısına sahip, evrensel akademik ve etik değerlerden ödün vermeyen bir yönetim anlayışı benimsenerek, Fakültemizi gerek akademik kadro açısından gerekse öğrenciler açısından tercih edilen, mensubu olmaktan onur duyulan, seçkin yükseköğrenim kurumları arasında yer almasını sağlamaktır.

B. Yetki, Görev ve Sorumluluklar

Fakülte Dekanı

Prof. Dr. Hakkı BÜYÜKBAŞ

Dekan Yardımcıları

Doç. Dr. Nadide Sevil TÜLÜCE

Dr. Öğr. Üyesi Ahmet TERZİ

Fakülte Sekreteri

Ali DURKUT

Fakülte Kurulu

Prof. Dr. Hakkı BÜYÜKBAŞ

Prof. Dr. Derviş BOZTOSUN

Prof. Dr. Ercan KARAKÖSE

Prof. Dr. Zeki TEKİN

Doç. Dr. Özgür DEMİRTAŞ

Doç. Dr. Nadide Sevil TÜLÜCE

Dr. Öğr. Üyesi Fatih BALCI

Fakülte Yönetim Kurulu

Prof. Dr. Hakkı BÜYÜKBAŞ
Prof. Dr. Derviş BOZTOSUN
Prof. Dr. Ercan KARAKÖSE
Prof. Dr. Zeki TEKİN
Doç. Dr. Özgür DEMİRTAŞ
Doç. Dr. Nadide Sevil TÜLÜCE
Dr. Öğr. Üyesi Fatih BALCI

Bölüm Başkanları**Sağlık Yönetimi:**

Doç. Dr. Özgür DEMİRTAŞ

Sosyal Hizmet:

Doç. Dr. Nadide Sevil TÜLÜCE

Tarih:

Prof. Dr. Zeki TEKİN

Türk Dili ve Edebiyatı:

Dr. Öğr. Üyesi Fatih BALCI

İdari Yetki Görev ve Sorumluluklar***Dekanın Görev, Yetki ve Sorumlulukları:**

- 2547 Sayılı Yüksek Öğretim Kanununda verilen görevleri yapmak.
- Birimdeki kurullara başkanlık etmek ve kurul kararlarının uygulanmasını sağlamak.
- Fakülte birimleri arasında eşgüdümü sağlayarak fakülte birimleri arasında düzenli çalışmayı sağlamak.
- Birimin misyon ve vizyonunu belirler; bunu tüm çalışanları ile paylaşmak, gerçekleşmesi için çalışanları motive etmek.
- Her yıl birimin analitik bütçesinin gerekçeleri ile birlikte hazırlanmasını sağlamak.
- Taşınırın etkili, ekonomik, verimli ve hukuka uygun olarak edinilmesini ve kullanılmasını; kontrollerinin yapılmasını, taşınır kayıt yetkisi ve taşınır kontrol yetkilisi vasıtasıyla kayıtlarının saydam bir şekilde tutulmasını ve hazırlanan Yönetim Hesabının verilmesini sağlamak.
- Birimin kadro ihtiyaçlarını hazırlayıp, Rektörlük makamına sunmak.
- Fakültenin birimleri üzerinde genel gözetim ve denetim görevini yapmak.
- Birimin eğitim-öğretiminin düzenli bir şekilde sürdürülmesini sağlamak.
- Eğitim-öğretim ve araştırmalarla ilgili politikalar ve stratejiler geliştirmek.
- İdari ve akademik personeli için ihtiyaç duyulan alanlarda kurs, seminer ve konferans gibi etkinlikler düzenleyerek Fakültenin sürekli öğrenen bir organizasyon haline gelmesi için çalışmalar yapmak.
- Kanun ve Yönetmelikleri ihlal eden yasalara aykırı olumsuz fiil ve davranışlarda bulunan personel ve öğrenciler hakkında disiplin yönetmeliği gereğince disiplin soruşturması açmak ve sonucunu Rektörlüğe göndermek
- Birimin değerlendirme ve kalite geliştirme çalışmalarının düzenli bir biçimde yürütülmesini sağlamak.

- Eğitim-öğretim sistemiyle ilgili sorunları tespit etmek, çözüme kavuşturmak, gerektiğinde üst makamlara iletmek.
- Eğitim-öğretimde yükselen değerleri takip etmek ve uygulanmasını sağlamak.
- Araştırma projelerinin düzenli olarak hazırlanmasını ve sürdürülmesini sağlamak.
- Programların akredite edilmesi için gerekli çalışmaların yapılmasını sağlamak.
- Birimin stratejik planının hazırlanmasını sağlamak.
- Birimin fiziki donanımı ile insan kaynaklarının etkili ve verimli olarak kullanılmasını sağlamak.
- Birimin yerleşkesinde gerekli güvenlik tedbirlerinin alınmasını sağlamak.
- Birimini üst düzeyde temsil etmek.
- Her öğretim yılı sonunda birimin genel durumunun işleyişi hakkında Rektöre rapor vermek.
- Tasarruf ilkelerine uygun hareket etmek.
- Bağlı personelin işlerini daha verimli, etkin ve daha kaliteli yapmalarını sağlayacak beceri ve deneyimi kazanmaları için sürekli gelişme ve iyileştirme fırsatlarını yakalayabilmelerine olanak tanımak.
- Görevini ilgili mevzuatlar, kalite yönetim sistem politik hedefleri ve prosedürlerine ve iç kontrol sisteminin tanım ve politikalarına uygun olarak yürütüp, kalite ve iç kontrol yönetim sistemi dokümanlarında belirtilen ilave görev ve sorumlulukları yerine getirmek ve İş güvenliği ile ilgili uyarı ve talimatlara uymak.
- Rektörün alanı ile ilgili vereceği diğer görevleri yapmak.

***Dekan Yardımcısının Görev, Yetki ve Sorumlulukları:**

- Dekanın görevi başında olmadığı zamanlarda vekâlet etmek.
- Göreviyle ilgili evrak, eşya, araç ve gereçleri korumak ve saklamak.
- Altyapının geliştirilmesi, destek hizmetleri, iş dünyası, sanayii ve toplumla ilişkileri düzenlemek.
- Birime alınacak ya da diğer birimlerde yaptırılacak araç, gereç ve malzemelerle ilgili olarak o birim amirleri ile görüşmelerde bulunmak, onların görüş ve önerilerini almak.
- Görev alanına giren konularda komisyonlar kurmak, komisyon çalışmalarının takibini yapmak ve süresi içinde sonuçlandırılmalarını sağlamak.
- Her türlü burs ve staj işlemleri ile ilgilenmek, bunlar için kurulacak komisyonlara başkanlık yapmak.
- Çalışma odaları ve dersliklerle ilgili ihtiyaçların belirlenmesi, hazırlıkların gözden geçirilmesi ve çalışmaların denetlenmesini sağlamak.
- Laboratuvarlarla ilgili gerekli iş güvenliği tedbirlerinin alınmasını sağlamak.
- Her eğitim-öğretim yılı sonunda yapılacak olan Akademik Genel Kurul sunularını hazırlamak.
- Bölümler tarafından yapılan ders görevlendirmelerinin denetimini yapmak.
- Bölüm Başkanlıklarınca çözüme kavuşturulamayan öğrenci sorunlarını birim amiri adına dinlemek ve çözüme kavuşturmak.
- Öğrenci kulüplerinin ve öğrencilerin düzenleyeceği her türlü etkinliği gözden geçirmek, denetlemek ve kontrolünü sağlamak.
- Sınıf temsilcileri ve fakülte temsilcisi seçimlerini düzenlemek bu temsilcilerle yapılacak toplantılara başkanlık etmek.
- Yeni öğrencilerin oryantasyon etkinliklerinin organizasyonunu sağlamak.
- Öğrenci soruşturma dosyalarını izlemek, bu soruşturmalar ile ilgili kurulacak komisyonlara başkanlık etmek.
- Yatay geçiş, dikey geçiş, çift anadal, yandal, yabancı uyruklu öğrenci kabulü ile ilgili her türlü çalışmaları ve takibini yapmak, programların düzenlenmesini sağlamak.

- Erasmus ve Farabi programlarından yararlanmak isteyen öğrencilere yardımcı olmak, bölümlerle koordinasyonu sağlamak.
- Fakülte WEB sayfasını düzenlemek ve sürekli takibini yapmak.
- Birliklilik görevlendirmelerini sağlamak.
- Fakülte tarafından düzenlenecek konferans, panel, toplantı, sempozyum, seminer, yemek, gezi, teknik gezi gibi etkinlikleri organize etmek.
- Mezuniyet töreni ile ilgili çalışmalarını düzenlemek.
- Arşiv, istatistik ve veri tabanı çalışmalarının sağlıklı bir şekilde yürütülmesini sağlamak.
- Birimde açılacak kitap sergileri, stantlar ile asılmak istenen afiş ve benzeri talepleri incelemek, denetlemek.
- Ek ders formlarını kontrol etmek ve denetlemek.
- Yıllık akademik Faaliyet Raporlarının, stratejik planların, uyum eylem planları ve denetim raporlarının hazırlanması ve denetiminin yapılmasını sağlamak.
- Görevini ilgili mevzuatlar, kalite yönetim sistem politika hedefleri ve prosedürlerine ve iç kontrol sisteminin tanım ve politikalarına uygun olarak yürütür. Kalite ve iç kontrol yönetim sistemi dokümanlarında belirtilen ilave görev ve sorumlulukları yerine getirmek ve iş güvenliği ile ilgili uyarı ve talimatlara uymak.
- İlgili kanun ve yönetmeliklerle verilen görevleri yapmak.
- Dekanın vereceği diğer görevleri yerine getirmek.

***Fakülte Sekreterinin Görev, Yetki ve Sorumlulukları:**

- Görevleriyle ilgili tüm mevzuata (Kanunlar, Kanun Hükmünde Kararnameler, Cumhurbaşkanlığı Kararnameleri, Tüzükler, Cumhurbaşkanı Kararnaları, Yönetmelik, Genelgeler, Yönergeler) hakim olmak ve tüm idari işleri yürütmek.
- Biriminde yapılan işlerle ilgili olarak haftalık rapor hazırlamak ve bağılı bulunduğu yöneticisine sunmak.
- Biriminde görevli olan idari, teknik ve genel hizmet personeli arasında işbölümünü sağlamak.
- Gerekli denetim ve gözetimi yapmak.
- Biriminde görevlendirilecek idari ve genel hizmet personeli için Dekan'a öneri sunmak.
- Fakülte Kurulu ve Fakülte Yönetim Kurulunda raportörlük yapmak.
- Fakülte Yönetim Kurulu ve Fakülte Disiplin Kurulu gündemini hazırlamak ve üyelere dağıtılmasını sağlamak.
- Kurullardan çıkan kararların ilgili makamlara gönderilmesini ve arşivlenmesini sağlamak.
- Bina yerleşkesinde gerekli güvenlik tedbirlerinin alınmasını sağlamak.
- Biriminde görevli idari ve genel hizmet personeli izinlerini iş akış süreçlerini aksatmayacak şekilde düzenlemek.
- Tasarruf tedbirlerine uygun hareket edilmesini sağlamak.
- İdari personel ve genel hizmet personeli ile periyodik toplantılar yapmak ve verimli çalışmalarını için gerekli tedbirleri almak.
- Personel arasında adil işbölümü yapılmasını sağlamak, kıyafetleri ile görevini yerine getirip getirmediğini denetlemek, gerekli durumlarda idari personelin görev alanları ve birimlerini düzenlemek.
- Birimindeki akademik ve İdari personelin kişisel dosyalarının tutulmasını sağlamak.
- Birimindeki öğrenci işlerinin düzenli bir şekilde yürütülmesini sağlamak.
- Birimine ait depoların düzenli tutulmasını sağlamak.
- EBYS'den gelen evrakların havalesini yaparak kaydedilmesini, birim içi yönlendirilmesini ve sonuçlandırılmasını sağlamak.
- Biriminde gerekli olan her türlü mal ve malzeme alımlarında yapılması gereken işlemlerin taşınır kayıt yetkilisi tarafından yapılmasını sağlamak.

- Taşınır Mal Yönetmeliğine göre taşınır kontrol görevini yürütmek.
- Birim bütçe taslağının hazırlanmasını sağlamak.
- Birim bina ve yerleşkesinin çevre temizlik, bakım ve onarım hizmetlerinin düzenli yürütülmesini sağlamak ve denetlemek.
- Biriminde açılacak kitap sergileri, stantları ile asılmak istenen afiş ve benzeri talepleri incelemek ve denetlemek.
- Öğrencilere gerekli sosyal hizmetlerin sağlanmasına yardım etmek.
- Çalışma ortamında iş sağlığı ve güvenliği ile ilgili hususların uygulanması konusunda gerekli uyarıları yapmak, kapı ve pencerelerin mesai saatleri dışında kapalı tutulması konusunda uyarılarda bulunmak ve kontrol etmek.
- Birime alınacak olan akademik, idari personel alımı ile ilgili evrakların hazırlanmasını, görev sürelerinin uzatılması işlemlerinin yapılmasını sağlamak.
- Birimine ait tüm verilerin güncel tutulmasını sağlamak.
- Birimine ait Stratejik Plan, Faaliyet Raporları vb. raporların hazırlanmasını sağlamak.
- Gerekli evrakların (öğrenci belgeleri, transkriptler, diploma fotokopisi vb.) onay ve tasdikini yapmak.
- AÖF, ÖSYM, ATAÜNİ, vb. sınavlarına ilişkin olarak sınıfların temizlenmesini, numaralandırılmasını ve güvenliğini sağlamak.
- Uzaktan Eğitim sınavlarında sınıfların düzenlenmesini, duyuruların yapılmasını sağlamak.
- Akademik ve idari personel ile ilgili disiplin yazışmalarını yapmak.
- Akademik ve idari personelin almış olduğu sağlık raporlarının uygun olup olmadığının kontrolünü yapmak.
- Görevini ilgili mevzuatlar, kalite yönetim sistem politika hedefleri ve prosedürlerine ve iç kontrol sisteminin tanım ve politikalarına uygun olarak yürütür. Kalite ve iç kontrol yönetim sistemi dokümanlarında belirtilen ilave görev ve sorumlulukları yerine getirmek ve İş güvenliği ile ilgili uyarı ve talimatlara uymak.
- Dekan'ın vereceği diğer görevleri yerine getirmek.

***Bölüm Başkanı**

- 2547 Sayılı Yükseköğretim Kanunu'nun 4. ve 5. maddelerinde belirtilen amaç ve ilkelere uygun hareket etmek.
- Bölümün alanına uygun anabilim dallarının kurulmasını sağlamak.
- Bölümün eğitim-öğretim ve araştırma faaliyetlerinin düzenli yürütülmesini sağlamak.
- Kaynakların etkili, verimli ve ekonomik olarak kullanılmasını sağlamak.
- Fakülte Kurulu toplantılarında bölümü temsil etmek.
- Bölümle ilgili gelişmeleri takip etmek, yaşanan sorunları çözmek için gerekli toplantıları yapmak.
- Bölümün kadro ve öğretim elemanı ihtiyacını planlayarak dekanlığa sunmak.
- Akademik personelin performansını izleyerek dekanlığa bilgi vermek.
- Bölümde görevli elemanları izlemek ve görevlerini tam olarak yapmalarını sağlamak.
- Bölümün faaliyet, stratejik plan ve performans kriterlerini hazırlamak.
- Bitirme tezlerini ve lisansüstü tezleri incelemek.
- Lisansüstü sınavlarına başvuran adayların sınavlarının yapılmasını sağlamak ve danışmanlıklarını uygun şekilde dağıtmak.
- Engelli ve yabancı uyruklu öğrencilerin sorunları ile ilgilenmek.
- Ders programlarının ve sınav programlarının yapılmasını ve öğretim elemanları ile öğrencilere duyurulmasını sağlamak.
- Ders programının ve ders görevlendirmelerinin adil, objektif ve öğretim elemanlarının bilim alanlarına uygun olarak yapılmasını sağlamak.
- Bölüm WEB sayfası içeriğinin hazırlanması ve güncellenmesini sağlamak.
- Ek ders ödemeleri ile ilgili belgeleri zamanında dekanlığa ulaştırmak.

- Bilimsel toplantılar düzenlemek, öğretim elemanlarının ulusal ve uluslararası faaliyetlere katılmalarını teşvik etmek.
- Öğretim elemanlarının görev sürelerinin izlenmesi ve uzatılması ile ilgili işlemleri yürütülmesini sağlamak.
- Erasmus, Farabi ve Mevlana değişim programları ile ilgili faaliyetleri yürütmek.
- Görev alanında karşılaştıkları herhangi bir uyumsuzluk veya sorunu amirlerine bildirmek.
- Görevini ilgili mevzuatlar, kalite yönetim sistem politik hedefleri ve prosedürlerine ve iç kontrol sisteminin tanım ve politikalarına uygun olarak yürütür. Kalite ve iç kontrol yönetim sistemi dokümanlarında belirtilen ilave görev ve sorumlulukları yerine getirmek ve İş güvenliği ile ilgili uyarı ve talimatlara uymak.
- Dekan / Dekan Yrd. vereceği diğer görevleri yerine getirmek.
- Kayseri Üniversitesi'nin temsil yetkisini kullanmak, imza yetkisine sahip olmak.
- Personele iş verme, yönlendirme, yaptıkları işleri kontrol etme, düzeltme, gerektiğinde uyarma, bilgi ve rapor isteme yetkisine sahip olmak.

***Fakülte Yönetim Kurulu**

- Fakülte Kurulunun kararları ile tespit ettiği esasların uygulanmasında dekana yardım etmek.
- Fakültenin eğitim-öğretim, plan ve programları ile takvimin uygulanmasını sağlamak.
- Öğrencilerin kabulü, ders intibakları ve çıkarılmaları ile eğitim-öğretim ve sınavlara ait işlemleri hakkında karar vermek.
- Fakültenin yatırım, program ve bütçe tasarısını hazırlamak.
- 2547 sayılı Yüksek Öğretim Kanunla verilen diğer görevleri yapmak
- Dekanın fakülte yönetimi ile ilgili getireceği bütün işlerde karar almak.

***Fakülte Kurulu**

- Fakültenin, eğitim-öğretim, bilimsel araştırma ve yayım faaliyetleri ve bu faaliyetlerle ilgili esasları, plan, program ve eğitim-öğretim takvimini karşılaştırmak.
- Fakülte Yönetim Kurulu'na üye seçmek.
- 2547 sayılı Yüksek Öğretim Kanunla verilen diğer görevleri yapmak.

C. İdareye İlişkin Bilgiler

-Tarihçesi

Fakültemiz 18 Mayıs 2018 tarihli ve 30425 sayılı Resmi Gazete 'de yayımlanan Yükseköğretim Kanunu ile Bazı Kanun ve Kanun Hükmünde Kararnamelerde Değişiklik Yapılmasına Dair Kanunla kurulmuş olan Develi Sosyal ve Beşeri Bilimler Fakültesi adı altında, eğitim faaliyetlerine 2019-2020 Eğitim-Öğretim yılında başlamıştır. Fakültemiz eğitim-öğretim binası henüz tamamlanmamıştır. Fakültemiz 'de 2021 yılı sonu itibariyle 9 Akademik personel ve 2 İdari Personel bulunmaktadır. 2021-2022 Eğitim-Öğretim Yılı Güz Yarıyılı sonunda toplam 209 lisans 115 Lisansüstü olmak üzere toplam 324 öğrencimiz bulunmaktadır.

-Yerleşkesi

Fakültemiz Develi Seyrani Yerleşkesinde Eğitim-Öğretim faaliyetlerine devam etmektedir.

-Mevzuatı

Fakültemizde görev yetki ve sorumlulukların sınırı 2547 sayılı Yükseköğretim Kanunu, 2809 sayılı Yükseköğretim Kurumları Teşkilatı Hakkında 41 Sayılı Kanun Hükmünde Kararname ve 2914 sayılı Yükseköğretim Personel Kanunu ile belirlenmiştir. Ayrıca, bu yasalara göre kurulan Üniversitelerde Akademik Teşkilat Yönetmeliği hükümlerinde belirtilen kurallara göre de Bölüm başkanlıkları yetkilendirilmiştir. 2547 Sayılı kanunun 16. maddesine göre Dekan ve yardımcıları, 17. maddesine göre Fakülte Kurulu ve 18. Fakülte Yönetim Kurullarına görev ve yetkiler verilmiştir. Yine aynı yasanın 51/b maddesine göre Fakülte Sekreterinin görev ve yetkileri tanımlanmıştır. Bunların dışında Üniversitemizin yönetim ve karar organları (Üniversite Yönetim Kurulu ve Üniversite Senatosu) yetki, görev ve sorumluluklarımızı belirlemektedir.

1-Fiziksel Yapı

Yerleşke	Bina adı	Birimi	Kapalı alan m2	Fonksiyonu (Eğitim, İdari, Araştırma vb...)
Develi Seyrani Kampüsü	Develi Sosyal ve Beşeri Bilimler Fakültesi	Sosyal ve Beşeri Bilimler	4497,27	Eğitim

Birim alanı	Yüzölçümü (m ²)
Kapalı alan	4497,27
Açık alan (ilçelerde)	2000
Toplam	6497,27

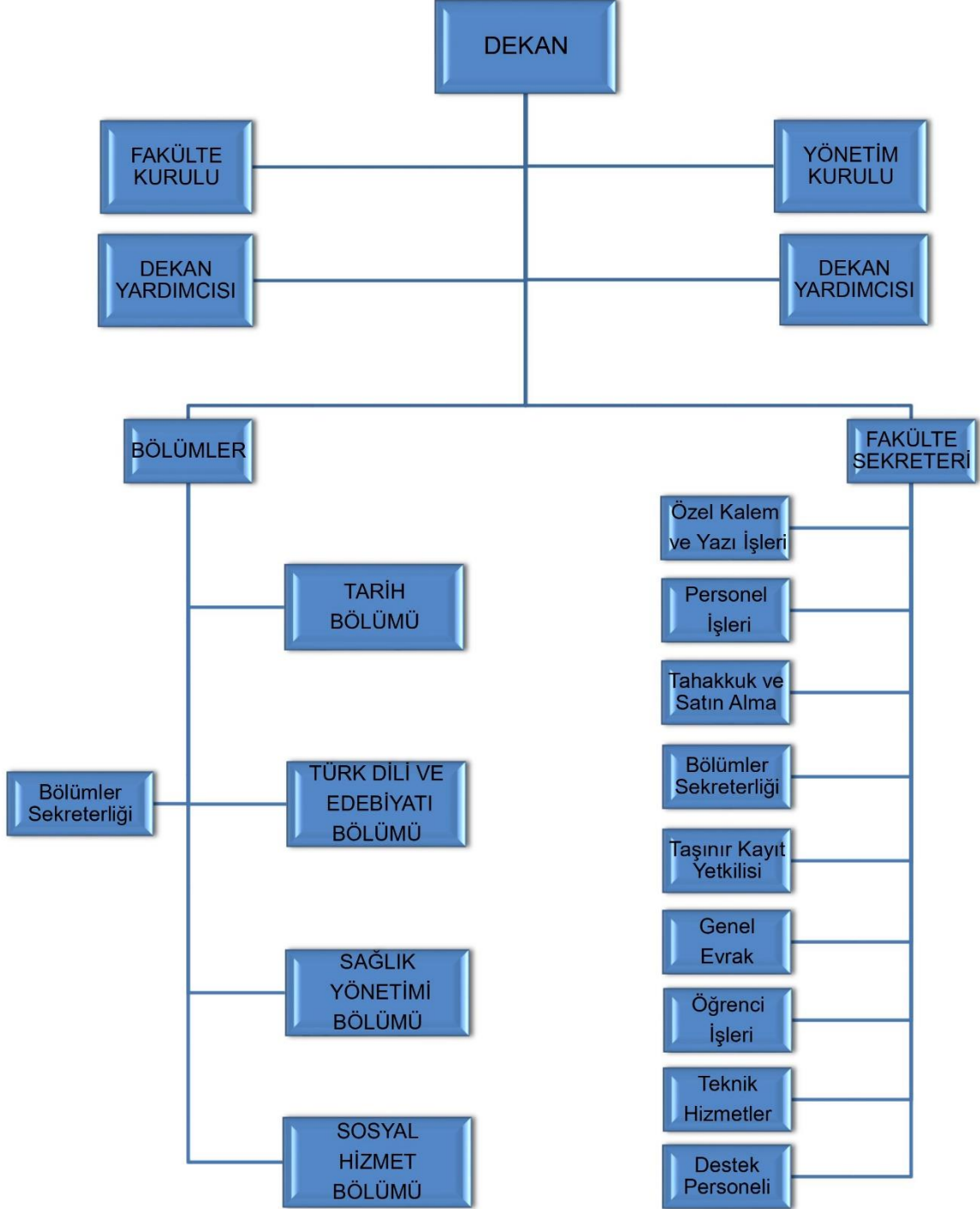
Eğitim Alanları		
	Sayı	Alan (m ²)
Anfi	-	-
Derslik	14	843,53
Laboratuvar	1	80
Toplam	15	923,53

Toplantı ve Konferans Salonları		
	Sayı	Alan(m ²)
Toplantı	1	39
Konferans	1	110
Toplam	2	149

Akademik-İdari Personel Hizmet Alanları			
	Ofis Sayısı	Kapalı alan (m ²)	Kullanan Sayısı
Akademik Personel Çalışma Ofisi	10	170	10
İdari Personel Çalışma Ofisi	2	126,64	2
Toplam	12	296,64	12

2. Teşkilat Yapısı

KAYÜ DEVELİ SOSYAL VE BEŞERİ BİLİMLER FAKÜLTESİ ORGANİZASYON ŞEMASI



3.Teknoloji ve Bilişim Altyapısı

3.1- Bilgisayarlar (Donanım Altyapısı)

BİRİM ADI	Masa Üstü Bilgisayar (all in one, hepsibir arada bilgisayar)	Bilgisayar Monitörü	Bilgisayar Kasası	Dizüstü Bilgisayar	Tablet
Develi Sosyal ve Beşeri Bilimler Fakültesi	10	-	-	1	
TOPLAM	10	-	-	1	

3.2- Diğer Bilgi ve Teknolojik Kaynaklar

TEKNOLOJİK KAYNAKLAR	Projeksiyon	Yazıcı/Tarayıcı/Fotokopi	Fotoğraf Makinası	Video Kamera	Televizyon	Telefon/Faks	Barkod Okuyucu	Barkod Yazıcı	Baskı Makinası	Varsa diğer cihazlar belirtilecektir.
	-	6	-	-	1	-	-	-	-	-
Toplam	-	6	-	-	1	-	-	-	-	-

3.3- 31.12.2021 Tarihi İtibariyle Taşınır Programında kayıtlı bulunan Birim Envanteri

	Cinsi	Sayısı
1	Ses, Görüntü ve Sunum Cihazları	1
2	Diğer Büro Makineleri ve Aletleri Grubu	1
3	Bilgisayar Çevre Birimleri	5
4	Bilgisayarlar ve Sunucular	5
TOPLAM		12

Taşınır Envanteri TKYS Taşınır Raporlar 14 nolu örnek taşınır yönetimi hesabı cetvelinden alınmıştır.

4.İnsan Kaynakları

Akademik Personel

Akademik Personel					
	Kadroların Doluluk Oranına Göre			Kadroların İstihdam Şekline Göre	
	Dolu	Boş	Toplam	Tam Zamanlı	Yarı Zamanlı
Profesör	1		1		
Doçent	3		3		
Dr. Öğretim Üyesi	5		5		
Öğretim Görevlisi	-		-		
Araştırma Görevlisi	-		-		
TOPLAM	9		9		

Akademik Personelin Yaş İtibariyle Dağılımı						
	21-25 Yaş	26-30 Yaş	31-35 Yaş	36-40 Yaş	41-50 Yaş	51- Üzeri
Kişi Sayısı	-	-	2	1	5	1
Yüzde	-	-	22,2	11,1	55,5	11,1

Akademik Personelin Kadın – Erkek Dağılımı			
Ünvanı	Kadın	Erkek	Toplam
Profesör		1	1
Doçent	1	2	3
Dr. Öğretim Üyesi	2	3	5
Öğretim Görevlisi			
Araştırma Görevlisi			
TOPLAM	3	6	9

İdari Personel

İdari Personel (Kadroların Doluluk Oranına Göre)			
Hizmet Sınıfları	Dolu	Boş	Toplam
Genel İdare Hizmetleri Sınıfı	2		2
Sağlık Hizmetleri ve Yardımcı Sağlık Hizmetleri Sınıfı			
Teknik Hizmetler Sınıfı			
Avukatlık Hizmetleri Sınıfı			
Yardımcı Hizmetler Sınıfı			
Diğer (varsa eklenecek)			
TOPLAM	2		2

İdari Personelin Eğitim Durumu					
	İlköğretim	Lise	Ön Lisans	Lisans	Y.L. ve Dokt.
Kişi Sayısı				1	1
Yüzde				50	50

İdari Personelin Hizmet Süresi						
	1-5 Yıl	6-10 Yıl	11-15 Yıl	16-20 Yıl	21-25 Yıl	26 Yıl ve Üzeri
Kişi Sayısı					2	
Yüzde					100	

İdari Personelin Yaş İtibariyle Dağılımı						
	20-25 Yaş	26-30 Yaş	31-35 Yaş	36-40 Yaş	41-50 Yaş	51- Üzeri
Kişi Sayısı					2	
Yüzde					100	

Personelin Kadın-Erkek Dağılımı		
	Kadın	Erkek
Kişi Sayısı		2
Yüzde		100

5.Sunulan Hizmetler

Eğitim Hizmetleri

Lisans Eğitim Programları	
1.	Sağlık Yönetimi
2.	Sosyal Hizmet (Öğrenci Almadı)
3.	Tarih
4.	Türk Dili ve Edebiyatı

Yüksek Lisans Eğitim Programları			
Tezli Yüksek Lisans Programları		Tezsiz Yüksek Lisans Programları	
1.	Sağlık Yönetimi	1.	Sağlık Yönetimi

Doktora Eğitim Programları	
1.	Sağlık Yönetimi

Öğrenci Kontenjanları ve Doluluk Oranı				
Bölüm /Program Adı	Bölüm Kontenjanı	ÖSYM Sonucu Yerleşen	Boş Kalan	Doluluk Oranı
Sağlık Yönetimi	60	36	24	60
Tarih	60	31	29	51,7
Türk Dili ve Edebiyatı	60	65	-	108,3
TOPLAM	180	132	53	73,3

Öğrenci sayıları

Lisans Öğrenci Sayıları					
Bölüm/Program Adı	1.Öğretim		2. Öğretim		Toplam
	K	E	K	E	
Sağlık Yönetimi	87	34			121
Tarih	12	16			28
Türk Dili ve Edebiyatı	44	16			60
TOPLAM	143	66			209

Lisans Üstü Öğrenci Sayıları				
Bölüm/Program Adı	Yüksek Lisans Yapan Sayısı		Doktora Yapan Sayısı	Toplam
	Tezli	Tezsiz		
Sağlık Yönetimi	32	58	25	115
TOPLAM	32	58	25	115

Akademik Faaliyetler

➤ Kitaplar

Öğretim Elemanı	Yayın İsmi
Doç. Dr. Fatih BALCI	<i>Göç-Halkbilimi -Doğu Türkistan'dan Göç Ederek 1965 Senesinde Kayseri'ye Yerleşen Uygur Türkleri Örneği-</i> . Çanakkale: Paradigma Akademi Yayınları. Basım sayısı:1, Sayfa Sayısı 135, ISBN: 978-625-7686-68-6.
Dr. Öğretim Üyesi Ridvan Yiğit	Ortaçağ Diploması Araştırmalarına Bir Katkı: Şahruh Mirza İle Sultan El-Eşref Barsbay Arasındaki Mektuplaşmaların Tahlili
Doç. Dr. Özgür DEMİRTAŞ	Sağlık İşletmeciliği ve Modern Yönetim Uygulamaları, Nobel Yayınevi, Ankara
Dr. Öğr. Üyesi Saniye KÖKER	Reşat Nuri Güntekin'in <i>Dudaktan Kalbe</i> Adlı Romanında Yabancılaşma İzleği
Dr. Öğr. Üyesi Saniye KÖKER	Mehmet Akif Ersoy'un Şiirlerinde Ethos Vurgusu
Dr. Öğr. Üyesi Saniye KÖKER	Reşat Nuri Güntekin'in Romanlarında Sekülerleşme

➤ Diğer Yayınlar

Yayın Türü	Kapsam	Ulusal	Uluslararası	Toplam
	ISI Dergilerinde Makale	-	4	4
Diğer Dergilerde Makale	-	18	18	
Bildiri	-	16	16	
Kitapta Bölüm	-	8	8	
Toplam	-	46	46	

İdari Hizmetler

1. Sunulan Hizmetler

1.1- Akademik Hizmetler

- Fakültemizde 9 öğretim elemanı ile hizmet verilmektedir.
- Her yarıyıl başında müfredatlarda belirtilen ders içeriklerine göre eğitim öğretim verilmektedir.
- Sunulan Eğitim Hizmeti Kapsamında 4 (dört) yıllık eğitim öğretim verilmektedir.

- Fakültemizde bulunan konferans salonu ve kampüsümüzde bulunan kongre ve kültür merkezinde öğrencilerin sosyal ve kültürel faaliyetlerini yürütmeleri sağlanmaktadır.
- Erasmus, Farabi ve Mevlana değişim programları çerçevesinde bu programlar için gerekli hazırlıklar yapılmış olup yakın zamanda öğrenciler faydalanmaya başlayacaklardır.

1.2- İdari Hizmetler

- Öğrencilerimizin notları, kimlik bilgileri, ilişik kesme, yatay geçiş vs. işlemlerinin yapılarak belgelerinin hazırlanması.
- Fakültemizdeki eğitim ve öğretim hizmetlerinin aksamadan devam etmesi için akademik ve idari personelin görev uzatma, yurtiçi ve yurtdışı görevlendirilmeleri, nakil, terfi işlemlerinin yapılması.
- Fakültemiz bütçesinin her yıl hazırlanarak ödeneklerin kanun ve yönetmeliklere ve tasarruf geleneklerine uygun olarak harcanarak bu ödeneklerin en verimli şekilde kullanılması, akademik personeli maaş, yolluk, ek ders vs. ödemelerinin düzenli olarak yapılması.
- Demirbaş kayıtlarının tutularak yıllık kontrollerinin yapılması. Bütçe harcama işlemlerinin dosya kayıtlarının tutularak yazışmalarının yapılması.
- Fakültenin kurum içi ve kurum dışı yazışmalarının yapılması, evrakların dosyalama ve teslim işlemlerinin takibi ile kurum dışı ve kurum içi iletişimin sağlanması.
- Fakültemiz binalarının temizlik, bakım, onarım ve tadilatlarının yaptırılması, bahçe bakımı ve temizliğinin yaptırılması ile teknik aletler eğitim araç ve gereçlerinin bakım ve onarımlarının yaptırılması.
- Kanun, Yönetmelik ve Yönergelerin takip edilerek bunların uygulanması ile ilgili çalışmaların yapılması.

Diğer Hizmetler

- Fakültemizde eğitim ve öğretimin aksamadan ve eğitim ve öğretimin verimli bir şekilde gerçekleşmesini sağlamak amacıyla araç, gereç ve gerekli diğer malzemelerin temin edilmesi.
- Öğrencilerin sağlıklı, huzurlu ve güvenli bir ortamda eğitimlerini tamamlamalarını sağlamak.
- Öğrencilerin talepleri doğrultusunda sosyal faaliyetleri gerçekleştirmek.

6- Yönetim ve İç Kontrol Sistemi

- a. Fakültede eğitim-öğretimin sağlıklı bir biçimde yürütülmesi, gerekli fiziki ve mali altyapısının oluşturulması amacıyla gerek duyulan malzemelerin alınması için harcama yetkilisi tarafından gerçekleştirme görevlisine talimat verilir. Gerçekleştirme görevlisi ise yapılacak harcamalar için satınalma memurunu görevlendirir.
- b. İşlem Dosyası hazırlanır.

Onay Belgesi (Fakültede ihtiyaç duyulan malzemelerin alınması için Harcama yetkilisinden alınan onay)

Piyasa Araştırması (Alınacak malzemelerin değişik firmalardan alınan teklif mektupları değerlendirilerek ve piyasa araştırma tutanağı hazırlanarak, en uygun teklif veren firmadan fatura istemek şartıyla giriş-çıkış belgesi ile verile emri belgesi düzenleyerek ödeneğin Strateji Geliştirme Daire Başkanlığı'na gönderilmesi)

c. Hazırlanan Belgeler:

- Onay Belgesi (2 adet)
- Piyasa Araştırma Tutanağı (3 adet)
- Fatura (2 adet)
- TİF Giriş Belgesi (4 adet)-TİF Çıkış Belgesi (3adet)
- Ödeme Emri Belgesi (3 adet)

II-AMAÇ ve HEDEFLER

A-1. İdarenin Amaç ve Hedefleri

A-1,1. Amaçlar:

- Ülkemizin temel değerleri ve stratejik hedeflerine uygun eğitim sunmak,
- Evrensel geçerliliği olan bilgi ve beceriler ile donatılmış bireyler yetiştirmek,
- Bilime katkı sağlayacak, ülkede ve dünyada kullanılabilir ve paydaşlarına yararlı olacak bilgi ve teknoloji üretmek,
- Bölgenin kalkınma ve gelişmişlik düzeyini artırıcı projeler hazırlamak,
- Mensuplarının ve toplumun sosyal, kültürel, sanatsal ve sportif gelişimine katkı sağlayacak etkinlikler düzenlemektir.

A-1,2. Hedefler:

- Bilgi üretiminde, ulusalveuluslararası işbirliğini geliştirmek,
- Bilgi üretiminde, kültürel ve sosyal etkinliklerde evrensel standartları dikkate almak,
- Mezunları kabul gören ve tercih edilen;
- Türkiye ve dünyada aynı alanlarda faaliyet gösteren kurum/kuruluşlarla olumlu ilişkiler kuran,
- Uluslararası nitelikte öğretim elemanı ve öğrenci yapısına sahip,
- Paydaşlarının gereksinimlerini hızlı, kaliteli ve etkili çözümlerle karşılayan öncü bir Fakülte olmaktır.

A) Temel Politikalar ve Öncelikler

1- Temel Politikalar ve Öncelikler

A) Politikalar

- Bilimsel araştırmaların desteklenmesine her türlü katkıyı sağlamak,
- Eğitim-öğretimde evrensel standartları dikkate almak,
- Dinin toplumsal yaşayıştaki önemini vurgulamak,
- Personel atama ve yükseltmelerinde, akademik ve idari personel atama ve yükseltme kriterlerini sürekli geliştirmek,

- Bölgenin tarihi, çevresel, kültürel ve doğal özelliklerinin korunması ve ön plana çıkarılmasına katkıda bulunmak,
- Katılımcı yönetim anlayışını benimsemek,
- Başarılı öğrenci ve personeli teşvik etmek,
- Fakültemizin fiziki ve akademik gelişimine destekler almak,
- Öğretim üyelerinin uluslararası değişim ve dolaşımını teşvik ve temin etmek.

B) Öncelikler

- Altyapı çalışmalarını gerçekleştirilmesi,
- Eğitim ve öğretim hizmetlerinin geliştirilmesi,
- Ulusal ve uluslararası bilimsel araştırma etkinliklerinin nicelik ve niteliğinin artırılması,
- Hizmet içi eğitimin verilmesi,

Esas alınacak politika belgeleri kamu idaresinin faaliyet alanı ve içinde bulunduğu sektöre göre değişmektedir. Ancak örnek olması açısından aşağıdaki politika belgeleri sayılabilir.;

- Yükseköğretim Kurulu Başkanlığı tarafından hazırlanan “*Türkiyenin Yükseköğretim Stratejisi*”,
- Kalkınma Planları Ve Yılı Programları,
- Orta Vadeli Program,
- Orta Vadeli Mali Plan,
- Bilgi Toplumu Stratejisi ve Eki Eylem Planı.

C) Kurumun Varsayımları

Stratejik plan hazırlanırken, bu planın uygulanacağı beş yıllık süreçte; Fakültemizde:

- Stratejik planlama sürecinin üniversite yönetiminin desteği ve üniversite paydaşlarının katılımıyla sağlıklı bir şekilde yürütüleceği,
- Fakültemize ayrılan devlet bütçesinin azalmayacağı,
- Fakültemize alınacak öğrenci sayısında önemli bir artış olacağı.

1- Türk Milli Eğitim Sisteminde

- Ezbere dayalı eğitim sisteminin değiştirilmesi yolunda çaba gösterileceği,
- Eğitimde kaliteyi artırma çabalarının yapılacağı.

2- Türk Yükseköğretim Sisteminde;

- YÖK ve üniversite yapılanmasının ve ilişkilerinin köklü bir değişikliğe uğramayacağı,
- Avrupa Birliği'nin eğitim uyum çalışmaları çerçevesinde yürütülen Bologna çalışmalarının devam edeceği ve tamamlanacağı.

3- Türkiye'de;

- Siyasi ve ekonomik istikrar ortamının korunacağı,
- Bütçeden eğitim-öğretim ve bilimsel araştırma çalışmalarına ayrılan payın azalmayacağı.

4- Dünyada;

- Kültür ve medeniyetler arası işbirliğinin devam edeceği,
- Gelişmiş ülkelerdeki saygın eğitim-öğretim kurumlarında eğitim görme ve araştırma yapma olanaklarının azalmayacağı varsayılmıştır.

B) İdarenin Stratejik Planında Yer Alan Amaç ve Hedefler

Stratejik Amaçlar	Stratejik Hedefler
Stratejik Amaç-1: Eğitim ve öğretim kalitesini geliştirerek ihtiyaç duyulan nitelikli insan gücünü yetiştirmek.	Hedef-1.1 Öğrenme ve sosyal yaşam ortamları geliştirerek, öğrencilerin akademik ve bireysel gelişimini desteklemek.
	Hedef-1.2 Öğretim programlarının etkinlik ve verimliliklerini artırmak.
	Hedef-1.3 Öğretimi derslik dışına taşımak ve deneysel yöntemleri geliştirmek.
	Hedef 1-4 Öğretim elemanlarının niteliğini geliştirmek.
	Hedef 1.5: Öğrenci değişim programları için altyapı oluşturmak.
Stratejik Amaç-2 Fakültenin değişen koşullara uyumunu sağlayacak kurumsal kapasite ve kültür altyapısını oluşturmak.	Hedef-2.1 Fakültenin tanınırlığını artırmak.
	Hedef-2.2 Yerleşkelerin altyapı ve fiziksel olanaklarını iyileştirmek.
	Hedef-2.3 Yönetim bilişim alt yapısını oluşturmak.
	Hedef-2.4 Aidiyet ve bağlılık duygusunu geliştirmek.
Stratejik Amaç-3 Toplumun farklı kesimleri ile iş birliği içerisinde girişimci ve proje odaklı	Hedef-3.1 Proje üretme kültürünü oluşturmak ve yaygınlaştırmak.

çalışmayı benimsemek ve akademik faaliyetlerde bulunmak.	
	Hedef-3.2 Fakültenin üretme potansiyelini, ekonominin ve toplumun yararına sunmak.
	Hedef-3.3. Üniversitenin üretme potansiyelini ekonominin ve toplumun yararına sunmak

III-FAALİYETLERE İLİŞKİN BİLGİ VE DEĞERLENDİRMELER

A. MALİ BİLGİLER

1.Bütçe Uygulama Sonuçları

Bütçe Giderleri

2021 Yılı Ekonomik Bazda Ödenek ve Harcamalar (TL)					
Ekonomik Açıklama	Başlangıç Ödeneği	Yıl Sonu Ödeneği	Harcama	Harcama/ B.Ö. (%)	Harcama / Y.S.Ö. (%)
01 Personel Giderleri	1.512.000,00	1.217,00	1.236.783,00	81,8	99,9
02 Sos.Güv.Kur.De.Pr.G.	272.000,00	128.000,00	180.872,00	66,5	99,93
03 Mal ve Hiz.Alım Gid.	144.000,00	13.576,00	146.168,00	101,51	91,5
05 Cari Transferler					
06 Sermaye Giderleri					
TOPLAM	1.928.000,00	14.921,00	1.563.823,00	81,11	99,05

B.Ö. Başlangıç Ödeneği Y.S.Ö.Yıl Sonu Ödeneği

2- Mali Denetim Sonuçları

2021 Yılı Mali Yılı Gider Bütçesi yıl sonu ödeneğimiz 14.921,00 TL'dir. 2021 Yılı toplam harcamamız ise 1.536.823.00,00 TL olmuştur. Bu verilere göre Gider Bütçesi gerçekleşme oranı% 99,05 olmuştur.

2.1. Personel Giderleri

2021 Yılı Gider Bütçesi Personel Giderleri Kalemi yılsonu ödeneği 1.217,00-TL'dir. 2021 Yılı toplam harcamamız ise 1.236.783,00,00 TL olmuştur. Personel Giderleri bütçe kalemi gerçekleşme oranı % 99,9 olmuştur.

2.2. SGK Devlet Primi Giderleri

2021 Yılı Gider Bütçesi SGK Devlet Primi Giderleri Kalemi yılsonu ödeneği 128.000,00 -TL'dir. 2021 Yılı toplam harcamamız ise 180.872,00-TL olmuştur. SGK Devlet Primi Giderleri bütçe kalemi gerçekleşme oranı % 99,93 olmuştur.

2.3. Mal ve Hizmet Alımı Giderleri

2021 Yılı Gider Bütçesi Mal Ve Hizmet Alımı Giderleri Kalemi yılsonu ödeneği 13.576,00-TL'dir. 2021 Yılı toplam harcamamız ise 146.168,00-TL olmuştur. Mal Ve Hizmet Alımı Giderleri Kalemi gerçekleşme oranı % 91,05 olmuştur.

B- PERFORMANS BİLGİLERİ

1.Faaliyet Bilgileri

- Yılsonu itibariyle Fakültemiz öğretim üyeleri ISI dergilerinde 4 uluslararası makale, diğer dergilerde 18 uluslararası makale, 16 uluslararası bildiri, 8 kitap bölümü, 1 adet BAP projesi ve 6 adet kitap yayını çıkarmışlardır.
- 2020 yılı stratejik amaç ve hedeflerimizin biraz gerisinde kalmış bulunmaktayız. 20 Mart 2020 yılından itibaren tüm dünyada olduğu gibi ülkemizde de hayatı olumsuz etkileyen Covid-19 Pandemisi birçok alanda olduğu gibi akademik çalışmalarını da olumsuz anlamda etkilemiştir. Fakültemizin yeni kurulmuş olması, fiziki şartlarımızın henüz istenen düzeyde olmaması (fakülte binamızın aktif hale getirilememesi) ve akademisyen kadromuzun henüz tamamlanmamış olmasından dolayı akademisyen başına düşen ders yükünün fazla oluşu performans hedeflerimizin gerisinde kalmamıza neden olmuştur.
- Uluslararası (sempozyum, panel, konferans vs. gibi) etkinliklerin yapılması planlanmakta olup öğretim elemanlarımızın gerek bilimsel gerekse sosyo-kültürel etkinliklere teşviklerinin sağlanması amaçlanmaktadır.

Faaliyet Bilgileri (Sosyal ve Kültürel Faaliyet Bilgileri)

Birim adı	Etkinlik tarihi	Etkinliğin konusu	Katılımcı/konuşmacı
Develi Sosyal ve Beşeri Bilimler Fakültesi	21.03.2021	Söyleşi	Erciyes Üniversitesi Hastanesi Müdür Yardımcısı Tülin Filik
Develi Sosyal ve Beşeri Bilimler Fakültesi	04.04.2021	Söyleşi	Dr. Mehmet Halıcı'nın konuk olarak katıldığı toplantıya fakültemiz dekan yardımcısı Doç. Dr. Nadide Sevil Tülüce, Dr. Öğr. Üyesi Ahmet Terzi ve Sağlık Yönetimi Bölümü başkanı Doç Dr. Özgür Demirtaş katıldılar.
Develi Sosyal ve Beşeri Bilimler Fakültesi	25.04.2021	Söyleşi	Doç Dr. Gökhan Şahan'ın konuk olarak katıldığı toplantıya fakültemiz dekan yardımcısı Doç. Dr. Nadide Sevil Tülüce, Dr. Öğr. Üyesi Ahmet Terzi ve Sağlık Yönetimi Bölümü başkanı Doç Dr. Özgür Demirtaş katıldılar.

Proje Bilgileri

Birim adı	Proje Bilgisi	Proje Türü
Develi Sosyal ve Beşeri Bilimler Fakültesi	Demirtaş, Ö, Boztosun, D. ve Yayla, E.N. (2021-2023) Otantik Liderliğin Örgütsel Vatandaşlık Üzerine Etkisinde Dile Getirme Davranışının Aracı Rolü	BAP Projesi

2.Stratejik Plan Değerlendirme Tabloları

A1	Eğitim ve öğretim kalitesini geliştirerek ihtiyaç duyulan nitelikli insan gücünü yetiştirmek.				
H1.1	Öğrenme ve sosyal yaşam ortamları geliştirerek, öğrencilerin akademik ve bireysel gelişimini desteklemek.				
H1.1 Performansı	%0				
Hedefe İlişkin Sapmanın Nedeni*	Derslik, oluşturulması ve yenilenmesi için bütçeden yeterli ödenek alınamaması. Yerleşkenin ilçede olmasından dolayı sosyal yaşam ortamlarının olmaması. Merkezi bir kampüs olmamasından dolayı öğrenci faaliyetlerinin olumsuz etkilenmesi.				
Hedefe İlişkin Alınacak Önlemler	Bütçe hazırlama sürecinde derslik ve merkezi birimler için ödenek talebi yapılması. Yerel yönetimlerle işbirliği çerçevesinde sosyal yaşam ortamlarının artırılması için çalışmalar yapılması. SKS Daire Başkanlığının destekleriyle daha fazla faaliyet yapılmasının sağlanması.				
Performans Göstergesi	Hedefe Etkisi (%)	Plan Dönemi Başlangıç Değeri	İzleme Döneminde ki Yıllık Hedeflenen Değer	İzleme Döneminde ki Gerçekleşme Değeri	Performans (%)
PG1.1.1: Yeni/yenilenen derslik ve laboratuvar oranı (Yeni derslik/ toplam derslik) (%)	25	12	12	0	0
PG1.1.2: Yenilenen sosyal yaşam ortam sayısı	25	0	2	0	0
PG1.1.3: Oluşturulacak uygulama alan sayısı	25	0	2	0	0
PG1.1.4: SKS Daire Başkanlığınca düzenlenen faaliyet sayısı	25	0	2	0	0
Performans Göstergelerine İlişkin Değerlendirmeler***					
İlgililik	İzleme döneminde performans göstergesini etkileyecek iç ve dış çevrede ciddi değişiklikler olmadığı bu nedenle plan döneminin geri kalan yılları için bir değişiklik ihtiyacı olmayacağı değerlendirilmektedir.				
Etkililik	"Bu gerçekleştirme On birinci Kalkınma Planının 2.3.1 Eğitim başlığı altında yer verilen "561. Yükseköğretim sistemi küresel rekabet gücü olan, kalite odaklı ve dinamik bir yapıya kavuşturulacak; yükseköğretim kurumlarının niteliklerinin artırılmasına yönelik uygulamalara devam edilecektir." politika ve tedbirlerine olumlu katkı sağlayacaktır.				
Etkinlik	Öngörülme maliyet artışı olmadığından tahmini maliyet tablosunda herhangi bir güncelleme yapılması gerekmemektedir.				
Sürdürülebilirlik	Performans göstergelerinin devam ettirilmesinde kurumsal, yasal, çevresel riskler bulunmamaktadır. Plan dönemi boyunca performans değerlerine ulaşılacağı değerlendirilmektedir.				

A1	Eđitim ve öğretim kalitesini geliştirerek ihtiyaç duyulan nitelikli insan gücünü yetiřtirmek.				
H1.2	Öđretim programlarının etkinlik ve verimliliklerini artırmak.				
H1.2 Performansı	%30				
Hedefe İliřkin Sapmanın Nedeni*	Akademik birimlerde ders güncelleme iřlemlerinin dıř paydař görüşleri ile desteklenmesinin sağlanamaması. Lisansüstü programlar için yeterli sayıda akademisyen temin edilememesi. Akreditasyon süreçlerinin zaman alıcı ve yüksek maliyetli olması.				
Hedefe İliřkin Alınacak Önlemler	Üniversitenin uygulama odaklı misyonunu destekleyecek řekilde derslerin güncellenmesi gerekmektedir. Yeni bir fakülte olarak diđer üniversiteler ile ortak program oluşturulması gerekmektedir Tüm akademik birimlerin ders bilgi paketini güncellemesinin sağlanması. Kurum genelinde paydařlarla yapılan etkinliklerde paydařların görüşlerinin alınması için daha fazla özen gösterilmesi.				
Performans Göstergesi	Hedefe Etkisi (%)	Plan Dönemi Bařlangıç Deđeri	İzleme Dönemindeki Yılsonu Hedeflenen Deđer	İzleme Dönemindeki Gerçekleřme Deđer	Performans (%)
PG1.2.1: Güncellenen ders/ders içerikleri oranı(%)	70	11	12	0	0
PG1.2.2: Akredite olan program sayısı	30	0	0	1	%100
Performans Göstergelerine İliřkin Deđerlendirmeler***					
İlgililik	İzleme döneminde performans göstergesini etkileyecek iç ve dıř çevrede ciddi deđişiklikler olmadığı bu nedenle plan döneminin geri kalan yılları için bir deđişiklik ihtiyacı olmayacağı deđerlendirilmektedir.				
Etkililik	Bu gerçekteřme On birinci Kalkınma Planının 2.3.1 Eđitim bařlığı altında yer verilen "561. Yükseköđretim sistemi küresel rekabet gücü olan, kalite odaklı ve dinamik bir yapıya kavuřturulacak; yükseköđretim kurumlarının niteliklerinin artırılmasına yönelik uygulamalara devam edilecektir." politika ve tedbirlerine olumlu katkı sağlayacaktır				
Etkinlik	Öngörülmeyen maliyet artışı olmadığından tahmini maliyet tablosunda herhangi bir güncelleme yapılması gerekmemektedir Tahmini maliyet tablosunda deđişiklik ihtiyacı yoktur. Yüksek maliyetlerin ortaya çıkması durumunda hedefte ve performans göstergesi deđerlerinde deđişiklik ihtiyacı oluřmadı.				
Sürdürülebilirlik	Performans göstergelerinin devam ettirilmesinde kurumsal, yasal, çevresel riskler bulunmamaktadır. Plan dönemi boyunca performans deđerlerine ulařılabileceđi deđerlendirilmektedir.				

A1	Eđitim ve öğretim kalitesini geliştirerek ihtiyaç duyulan nitelikli insan gücünü yetiřtirmek.				
H1.3	Öğretimi derslik dıřına taşımak ve deneysel yöntemleri geliřtirmek.				
H1.3 Performansı	%0				
Hedefe İliřkin Sapmanın Nedeni*	Uygulama faaliyetlerine katılım sağlayacak başarı düzeyine sahip öğrenci sayısının az olması.				
Hedefe İliřkin Alınacak Önlemler	Üniversite, fakülte, bölüm ve programların tanınmasını sağlayacak etkinliklerin düzenlenmesi. Öğrenci topluluklarının etkinliğinin artırılması.				
Performans Göstergesi	Hedefe Etkisi (%)	Plan Dönemi Başlangıç Deęeri	İzleme Dönemindeki Yıllık Hedeflenen Deęer	İzleme Dönemindeki Gerçekleşme Deęeri	Performans (%)
PG1.3.1: . Staj/uygulama faaliyetleri için protokol veya anlaşma yapılan kurum/kuruluş sayısı (adet)	45	0	0	0	0
PG1.3.2: Teknik gezi sayısı (adet)	45	0	1	0	0
PG1.3.3: İş dünyasının katılımı ile gerçekleşen etkinlik sayısı (adet)	10	0	0	0	0
Performans Göstergelerine İliřkin Deęerlendirmeler***					
İlgililik	İzleme döneminde performans göstergesini etkileyecek iç ve dış çevrede ciddi deęişiklikler olmadığı bu nedenle plan döneminin geri kalan yılları için bir deęişiklik ihtiyacı olmayacağı deęerlendirilmektedir.				
Etkililik	Bu gerçekleşme On birinci Kalkınma Planının 2.3.1 Eğitim başlığı altında yer verilen "561. Yükseköğretim sistemi küresel rekabet gücü olan, kalite odaklı ve dinamik bir yapıya kavuşturulacak; yükseköğretim kurumlarının niteliklerinin artırılmasına yönelik uygulamalara devam edilecektir." politika ve tedbirlerine olumlu katkı sağlayacaktır				
Etkinlik	Öngörülme maliyet artışı olmadığından tahmini maliyet tablosunda herhangi bir güncelleme yapılması gerekmemektedir				
Sürdürülebilirlik	Performans göstergelerinin devam ettirilmesinde kurumsal, yasal, çevresel riskler bulunmamaktadır. Plan dönemi boyunca performans deęerlerine ulařılabileceęi deęerlendirilmektedir.				

A1	Eđitim ve đretim kalitesini geliřtirerek ihtiya duyulan nitelikli insan gcn yetiřtirmek.				
H1.4	đretim elemanlarının niteliđini geliřtirmek.				
H1.4 Performansı	%53				
Hedefe İliřkin Sapmanın Nedeni*	Eđitim-đretimde derslerin gncellenmesinin yanı sıra đretim elemanlarının da akademik geliřiminin sađlanması gerekmektedir. Yařanan Pandemi srecinin meydana getirdiđi olumsuz etkiler.				
Hedefe İliřkin Alınacak nlemler	Nitelikli đretim elemanı sayısının artırılması. đretim elemanlarının bilimsel etkinliklere katılımlarının teřvik edilmesi. đretim elemanlarının bilimsel yayın, proje ve atıflarının desteklenmesi.				
Performans Gstergesi	Hedefe Etkisi (%)	Plan Dnemi Bařlangı Deđeri	İzleme Dnemindeki Yılsunu Hedeflenen Deđer	İzleme Dnemindeki Gerekleřme Deđer	Performans (%)
PG1.4.1: đretim elemanı bařına dřen đrenci sayısı (adet)	30	7	15	0	0
PG1.4.2: đretim elemanlarının katılım sađladıđı bilimsel etkinlik sayısı (adet)	30	21	30	13	%43
PG1.4.3: đretim elemanı bařına dřen bilimsel yayın sayısı (adet)	40	20	23	25	%100
Performans Gstergelerine İliřkin Deđerlendirmeler***					
İlgililik	İzleme dneminde performans gstergesini etkileyecek i ve dıř vrede ciddi deđiřiklikler olmadıđı bu nedenle plan dneminin geri kalan yılları iin bir deđiřiklik ihtiyaı olmayacađı deđerlendirilmektedir				
Etkililik	Bu gerekleřme On birinci Kalkınma Planının 2.3.1 Eđitim bařlıđı altında yer verilen "561. Yksekđretim sistemi kresel rekabet gc olan, kalite odaklı ve dinamik bir yapıya kavuřturulacak; yksekđretim kurumlarının niteliklerinin artırılmasına ynelik uygulamalara devam edilecektir." politika ve tedbirlerine olumlu katkı sađlamıřtır.				
Etkinlik	ngrlmeyen maliyet artıřı olmadıđından tahmini maliyet tablosunda herhangi bir gncelleme yapılması gerekmemektedir				
Srdrlebilirlik	Performans gstergelerinin devam ettirilmesinde kurumsal, yasal, vresel riskler bulunmamaktadır. Plan dnemi boyunca performans deđerlerine ulařılabileceđi deđerlendirilmektedir.				

A2	Üniversitenin değişen koşullara uyumunu sağlayacak kurumsal kapasite ve kültür altyapısını oluşturmak.				
H2.1.	Üniversitenin tanınırlığını artırmak.				
H2.1 Performansı	%60				
Hedefe İlişkin Sapmanın Nedeni*	Fakültenin yeni kurulmuş olması Tanıtıcı faaliyetlerin istenilen düzeyde yapılamaması. Fakülte öğretim elemanlarının katıldığı etkinlik sayısının az olması. Yaşanan pandemi sürecinin olumsuz etkileri.				
Hedefe İlişkin Alınacak Önlemler	Etkinliklere yerel basının davet edilmesi sağlanmalı. Sosyal medya daha aktif kullanılmalı. Öğretim Elemanı sayısını artırarak etkinliklere katılımlarını teşvik etmek.				
Performans Göstergesi	Hedefe Etkisi (%)	Plan Dönemi Başlangıç Değeri	İzleme Dönemindeki Yıllonun Hedeflenen Değer	İzleme Dönemindeki Gerçekleşme Değeri	Performans (%)
PG2.1.1: Üniversite Adaylarına Yönelik yapılan tanıtıcı etkinlik sayısı. (adet)	40	0	2	0	0
PG2.1.2: Öğretim elemanlarının katıldığı veya yaptığı tanıtıcı etkinlik (seminer, çalıştay, konferans, yayın, proje vb.) sayısı (adet)	60	20	21	38	%100
Performans Göstergelerine İlişkin Değerlendirmeler***					
İlgililik	İzleme döneminde performans göstergesini etkileyecek iç ve dış çevrede ciddi değişiklikler olmadığı bu nedenle plan döneminin geri kalan yılları için bir değişiklik ihtiyacı olmayacağı değerlendirilmektedir.				
Etkililik	Bu gerçekleşme On birinci Kalkınma Planının 2.3.1 Eğitim başlığı altında yer verilen "561. Yükseköğretim sistemi küresel rekabet gücü olan, kalite odaklı ve dinamik bir yapıya kavuşturulacak; yükseköğretim kurumlarının niteliklerinin artırılmasına yönelik uygulamalara devam edilecektir." politika ve tedbirlerine olumlu katkı sağlayacaktır				
Etkinlik	Öngörülme yen maliyet artışı olmadığından tahmini maliyet tablosunda herhangi bir güncelleme yapılması gerekmemektedir				
Sürdürülebilirlik	Performans göstergelerinin devam ettirilmesinde kurumsal, yasal, çevresel riskler bulunmamaktadır. Plan dönemi boyunca performans değerlerine ulaşılabilceği değerlendirilmektedir.				

A2	Üniversitenin değişen koşullara uyumunu sağlayacak kurumsal kapasite ve kültür altyapısını oluşturmak.				
H2.2.	Yerleşkelerin altyapı ve fiziksel olanaklarını iyileştirmek.				
H2.2 Performansı	%0				
Hedefe İlişkin Sapmanın Nedeni*	Bürokratik işlemler, proje ve altyapı süreçleri ile ihale süreçleri uzun zaman gerektirmektedir. Fakültenin yeni kurulan birçok birimi için hizmet binalarının yapılması gerekmektedir.				
Hedefe İlişkin Alınacak Önlemler	Altyapı ile ilgili çalışmalarda ihaleye çıkılması gibi süreç gerektiren işlerin uzun vadede tamamlanacak olması. Mevcut fiziki alanlardaki eksikliklerin giderilmesi. Teknoloji tabanlı sistemle donatılmış dersliklerin inşası. Öğrencilerin sosyal, kültürel ve sportif ihtiyaçlarının karşılanması için altyapının oluşturulması.				
Performans Göstergesi	Hedefe Etkisi (%)	Plan Dönemi Başlangıç Değeri	İzleme Dönemindeki Yılsonu Hedeflenen Değer	İzleme Dönemindeki Gerçekleşme Değeri	Performans (%)
PG2.2.1: Öğrenci ve personelin yararlanması için oluşturulan altyapı ve fiziksel ortam sayısı (adet)	60	0	0	0	0
PG2.2.2: Teknoloji tabanlı sistemle desteklenen derslik sayısı	40	1	1	0	0
Performans Göstergelerine İlişkin Değerlendirmeler***					
İlgililik	İzleme döneminde performans göstergesini etkileyecek iç ve dış çevrede ciddi değişiklikler olmadığı bu nedenle plan döneminin geri kalan yılları için bir değişiklik ihtiyacı olmayacağı değerlendirilmektedir.				
Etkililik	Bu gerçekleşme On birinci Kalkınma Planının 2.3.1 Eğitim başlığı altında yer verilen "561. Yükseköğretim sistemi küresel rekabet gücü olan, kalite odaklı ve dinamik bir yapıya kavuşturulacak; yükseköğretim kurumlarının niteliklerinin artırılmasına yönelik uygulamalara devam edilecektir." politika ve tedbirlerine olumlu katkı sağlayacaktır.				
Etkinlik	Öngörülmeyen maliyet artışı olmadığından tahmini maliyet tablosunda herhangi bir güncelleme yapılması gerekmemektedir				
Sürdürülebilirlik	Performans göstergelerinin devam ettirilmesinde kurumsal, yasal, çevresel riskler bulunmamaktadır. Plan dönemi boyunca performans değerlerine ulaşılabileceği değerlendirilmektedir.				

A2	Üniversitenin değişen koşullara uyumunu sağlayacak kurumsal kapasite ve kültür altyapısını oluşturmak.				
H2.3.	Yönetim bilişim alt yapısını oluşturmak.				
H2.3 Performansı	%0				
Hedefe İlişkin Sapmanın Nedeni*	Yeni bir fakülte olmasından dolayı bilişim altyapısının sınırlı olması. İnsan kaynakları açısından kadroların serbest bırakılmaması, istenilen deneyim ve liyakatte personel temininde güçlükler bulunması.				
Hedefe İlişkin Alınacak Önlemler	Modern bilgi-işlem altyapısının kurulması. Güncel ve teknolojik donanım ve yazılımların kullanılması Mevcut yazılımların etkinliğinin artırılması				
Performans Göstergesi	Hedefe Etkisi (%)	Plan Dönemi Başlangıç Değeri** (A)	İzleme Dönemindeki Yılsonu Hedeflenen Değer (B)	İzleme Döneminde Gerçekleşen Değeri (C)	Performans
PG2.3.1: Bilgi işlem fiziksel altyapısının tamamlanması (yüzde)	40	0	10	0	0
PG2.3.2: Belge yönetim sisteminin oluşturulması ve tamamlanma oranı (yüzde)	20	0	100	0	0
PG2.3.3: Veri ve bilgi yönetim sisteminin oluşturulması ve tamamlanma oranı (yüzde)	40	0	5	0	0
Performans Göstergelerine İlişkin Değerlendirmeler***					
İlgililik	İzleme döneminde performans göstergesini etkileyecek iç ve dış çevrede ciddi değişiklikler olmadığı bu nedenle plan döneminin geri kalan yılları için bir değişiklik ihtiyacı olmayacağı değerlendirilmektedir.				
Etkililik	Bu gerçekleşme On birinci Kalkınma Planının 2.3.1 Eğitim başlığı altında yer verilen "561. Yükseköğretim sistemi küresel rekabet gücü olan, kalite odaklı ve dinamik bir yapıya kavuşturulacak; yükseköğretim kurumlarının niteliklerinin artırılmasına yönelik uygulamalara devam edilecektir." politika ve tedbirlerine olumlu katkı sağlayacaktır				
Etkinlik	Öngörülme maliyet artışı olmadığından tahmini maliyet tablosunda herhangi bir güncelleme yapılması gerekmemektedir				
Sürdürülebilirlik	Performans göstergelerinin devam ettirilmesinde kurumsal, yasal, çevresel riskler bulunmamaktadır. Plan dönemi boyunca performans değerlerine ulaşılabileceği değerlendirilmektedir.				

A2	Üniversitenin değişen koşullara uyumunu sağlayacak kurumsal kapasite ve kültür altyapısını oluşturmak.				
H2.4.	Aidiyet ve bağlılık duygusunu geliştirmek.				
H2.4 Performansı	%25				
Hedefe İlişkin Sapmanın Nedeni*	İstenen düzeyde sosyal etkinlik yapılamaması. Öğrenciler için yapılacak faaliyetlerin az olması. Yeteri kadar mezun ulaşılamaması.				
Hedefe İlişkin Alınacak Önlemler	Mezun bilgi sistemi altyapısının oluşturulması Konferans, kongre, çalıştay, seminer vb. etkinliklerin düzenlenmesi için maddi olanaklar sağlanması				
Performans Göstergesi	Hedefe Etkisi (%)	Plan Dönemi Başlangıç Değeri** (A)	İzleme Dönemindeki Yılsonu Hedeflenen Değer (B)	İzleme Dönemindeki Gerçekleşme Değeri (C)	Performans
PG2.4.1: Akademik personele yönelik düzenlenen sosyal etkinlik sayısı (adet)	25	0	1	0	0
PG2.4.2: İdari personele yönelik düzenlenen sosyal etkinlik sayısı (adet)	20	0	1	0	0
PG2.4.3: Öğrencilere yönelik düzenlenen sosyal etkinlik sayısı (adet)	25	0	3	3	%100
PG2.4.4: Mezun bilgi sistemine kayıtlı mezun oranı (yüzde)	30	0	0	0	0
Performans Göstergelerine İlişkin Değerlendirmeler***					
İlgililik	İzleme döneminde performans göstergesini etkileyecek iç ve dış çevrede ciddi değişiklikler olmadığı bu nedenle plan döneminin geri kalan yılları için bir değişiklik ihtiyacı olmayacağı değerlendirilmektedir.				
Etkililik	Bu gerçekleşme On birinci Kalkınma Planınının 2.3.1 Eğitim başlığı altında yer verilen "561. Yükseköğretim sistemi küresel rekabet gücü olan, kalite odaklı ve dinamik bir yapıya kavuşturulacak; yükseköğretim kurumlarının niteliklerinin artırılmasına yönelik uygulamalara devam edilecektir." politika ve tedbirlerine olumlu katkı sağlayacaktır				
Etkinlik	Öngörülme maliyet artışı olmadığından tahmini maliyet tablosunda herhangi bir güncelleme yapılması gerekmemektedir.				
Sürdürülebilirlik	Performans göstergelerinin devam ettirilmesinde kurumsal, yasal, çevresel riskler bulunmamaktadır. Plan dönemi boyunca performans değerlerine ulaşabileceği değerlendirilmektedir.				

A3	Toplumun farklı kesimleri ile işbirliği içerisinde girişimci ve proje odaklı çalışmayı benimsemek ve akademik faaliyetlerde bulunmak.				
H3.1.	Öğretim elemanlarının akademik faaliyetlerinin sayısını artırmak.				
H3.1 Performansı	% 100				
Hedefe İlişkin Sapmanın Nedeni*	BAP biriminin kısa vadede tam olarak hizmet vermeye başlayamaması. BAP bütçesinin yetersiz olması. Fakültenin yeni kurulmuş olması, birçok birimin yeni oluşturuluyor olması ve BAP' a kaynak aktaran döner sermayeli birimlerin yetersiz olması nedeniyle sorunlar yaşanmaktadır.				
Hedefe İlişkin Almacak Önlemler	Fakülte-dış paydaş iş birliğini artıracak faaliyetler düzenlenmeli. BAP biriminin etkin bir şekilde faaliyete geçmesi sağlanmalı. Akademik çalışmalara ağırlık verilmesinin sağlanması.				
Sorumlu Birim	Strateji Geliştirme Daire Başkanlığı				
Performans Göstergesi	Hedefe Etkisi (%)	Plan Dönemi Başlangıç Değeri** (A)	İzleme Döneminde ki Yılsonu Hedeflenen Değer (B)	İzleme Döneminde ki Gerçekleşme Değeri (C)	Performans
PG3.1.1: Fakülte-dış paydaş işbirliği konusunda düzenlenen faaliyet sayısı (adet)	30	0	1	5	% 100
PG3.1.2: Üretilen proje sayısı (adet)	35	0	0	0	0
PG3.1.3: Desteklenen proje sayısı (adet)	35	0	0	0	0
Performans Göstergelerine İlişkin Değerlendirmeler***					
İlgililik	İzleme döneminde performans göstergesini etkileyecek iç ve dış çevrede ciddi değişiklikler olmadığı bu nedenle plan döneminin geri kalan yılları için bir değişiklik ihtiyacı olmayacağı değerlendirilmektedir.				
Etkililik	"561. Yükseköğretim sistemi küresel rekabet gücü olan, kalite odaklı ve dinamik bir yapıya kavuşturulacak; yükseköğretim kurumlarının niteliklerinin artırılmasına yönelik uygulamalara devam edilecektir." politika ve tedbirlerine olumlu katkı sağlayacaktır				
Etkinlik	Öngörülme maliyet artışı olmadığından tahmini maliyet tablosunda herhangi bir güncelleme yapılması gerekmemektedir				
Sürdürülebilirlik	Performans göstergelerinin devam ettirilmesinde kurumsal, yasal, çevresel riskler bulunmamaktadır. Plan dönemi boyunca performans değerlerine ulaşılabileceği değerlendirilmektedir.				

A3	Toplumun farklı kesimleri ile işbirliği içerisinde girişimci ve proje odaklı çalışmayı benimsemek ve akademik faaliyetlerde bulunmak.				
H3.2.	Proje üretme kültürünü oluşturmak ve yaygınlaştırmak.				
H3.2 Performansı	%0				
Hedefe İlişkin Sapmanın Nedeni*	Sosyal sorumluluk projelerine yeterli toplumsal ilginin olmaması.				
Hedefe İlişkin Alınacak Önlemler	Sosyal sorumluluk projelerine ilginin artırılmasının sağlanması.				
Sorumlu Birim	Bap Birimi				
Performans Göstergesi	Hedefe Etkisi (%)	Plan Dönemi Başlangıç Değeri** (A)	İzleme Dönemindeki Yılsonu Hedeflenen Değer (B)	İzleme Dönemindeki Gerçekleşme Değeri (C)	Performans
PG3.2.1: Paydaşlara verilen eğitim sayısı (teknik, akademik ve sosyal) (adet)	100	0	2	0	0
Performans Göstergelerine İlişkin Değerlendirmeler***					
İlgililik	İzleme döneminde performans göstergesini etkileyecek iç ve dış çevrede ciddi değişiklikler olmadığı bu nedenle plan döneminin geri kalan yılları için bir değişiklik ihtiyacı olmayacağı değerlendirilmektedir.				
Etkililik	Bu gerçekleşme On birinci Kalkınma Planının 2.3.1 Eğitim başlığı altında yer verilen "561. Yükseköğretim sistemi küresel rekabet gücü olan, kalite odaklı ve dinamik bir yapıya kavuşturulacak; yükseköğretim kurumlarının niteliklerinin artırılmasına yönelik uygulamalara devam edilecektir." politika ve tedbirlerine olumlu katkı sağlayacaktır				
Etkinlik	Öngörülme maliyet artışı olmadığından tahmini maliyet tablosunda herhangi bir güncelleme yapılması gerekmemektedir				
Sürdürülebilirlik	Performans göstergelerinin devam ettirilmesinde kurumsal, yasal, çevresel riskler bulunmamaktadır. Plan dönemi boyunca performans değerlerine ulaşılabileceği değerlendirilmektedir.				

3. Performans Bilgi Sisteminin Değerlendirilmesi

Yılsonu itibarıyla Fakültemizdeki öğretim üyeleri tarafından ISI dergilerinde 4 uluslararası makale, diğer dergilerde 18 uluslararası makale, 16 uluslararası bildiri, 8 kitap bölümü, 1 adet BAP projesi ve 6 adet kitap yayını çıkarmışlardır.

2020 yılı performans hedeflerimizin biraz gerisinde kalmış bulunmaktayız. 20 Mart 2020 yılından itibaren tüm dünyada olduğu gibi ülkemizde de hayatı olumsuz etkileyen Covid-19 Pandemisi birçok alanda olduğu gibi akademik çalışmalarını da olumsuz anlamda etkilemiştir. Fakültemizin yeni kurulmuş olması, fiziki şartlarımızın henüz

istenen düzeyde olmaması (fakülte binamızın aktif hale getirilememesi) ve akademisyen kadromuzun henüz tamamlanmamış olmasından dolayı akademisyen başına düşen ders yükünün fazla oluşu performans hedeflerimizin gerisinde kalmamıza neden olmuştur.

Fakültemizin güçlü ve zayıf yanlarını göz önünde bulundurarak belirlediğimiz öncelikli hedefimiz; stratejik amaçlar ve hedefler doğrultusunda kararlılıkla ilerleyen ve muadilleri arasında seçkin bir yeri olan bir kurum olmasını hedeflediğimiz Fakültemizi her alanda yükselen bir değer haline getirmektir.

IV- KURUMSAL KABİLİYET ve KAPASİTENİN DEĞERLENDİRİLMESİ

A-ÜSTÜNLÜKLER

- Alanında güçlü genç akademik kadrosunun olması,
- Fakültede farklı bölümler ve üniversitenin diğer fakülteleri ile ortak çalışmaların yapılıyor olması,
- Üniversitemiz bünyesinde Seyrani Araştırma Merkezinin kurulacak olması Fakültemizin bu merkezden yararlanacak olması,
- Üniversitemizin Bilimsel Araştırma Projeleri Biriminin olması,
- Fakültenin başta diyanet olmak üzere kamu kuruluşları ile iletişiminin iyi olması,
- Develinin güçlü bir potansiyele sahip olması,
- Öğretim elemanı ve öğrenci değişimi için yurtdışındaki üniversitelerle işbirliğine gidilecek olunması,

B-ZAYIFLIKLAR

- Bölümlerin akademik personel sayısının azlığı,
- Fakültemiz laboratuvarlarının tamamlanamamış olması,
- Fakültemizde yeterli sayıda bilgisayar ve diğer cihazların bulunmaması,
- Yerleşke içerisinde sosyal, kültürel ve sportif alanların tamamlanmamış olması,
- İdari mekanizmadaki performans değerlendirme sisteminin yetersizliği,
- Ulusal ve uluslararası araştırma imkânlarının yeterince değerlendirilmemesi,
- Araştırma altyapısı ve öğretim elemanı yetersizliğinden dolayı yeterince araştırma projesi yapılamaması,
- Yardımcı araştırmacı (araştırma görevlisi, uzman, teknisyen) kadrolarındaki eksikliğin giderilememesi.

C-DEĞERLENDİRME

- Fakültemiz ilk değerlendirme çalışmalarına 2019 yılında başlamıştır.
- Fakültemizin çalışmalarında başarılı olabilmesi ve hedeflerine ulaşabilmesi için iç ve dış paydaşları vardır:

1- İç Paydaşları

- Akademik ve idari personel
- Öğrenciler

2- Kayseri Üniversitesi Eğitim-Öğretim, Araştırma, Uygulama ve İdari Birimleri Dış Paydaşlar

- Yükseköğretim Kurulu
- Üniversitelerarası Kurul

- Resmi Kurumlar
- Ulusal Öğrenci Konseyi ve Erciyes Üniversitesi Öğrenci Konseyi
- Sivil Toplum Kuruluşları
- Özel Sektör
- Basın-Yayın Kuruluşları
- Askeri Kurumlar
- Yerel yönetimler ve Mahalli İdareler
- Ulusal ve Uluslararası Eğitim ve Araştırma Kuruluşları
- Hayırseverler
- Sağlık hizmeti alanlar ve yakınları
- Öğrenci aileleri
- Fakültemizin, güçlü ve zayıf yönlerinin, Fakülte için fırsat ve tehditlerin nesnel bir şekilde saptanıp değerlendirilerek bilinçli bir kurumsal gelişim sürecinin sürdürülmesi amaçlanmaktadır

V- ÖNERİ VE TEDBİRLER

- Halka açılım ve sosyalleşme projeleri çerçevesinde, gerek fakülte konferans salonu ve gerekse çeşitli kuruluşlar ile programlar ve konferanslar yapılmaktadır. Bunların sayısı ile niteliklerinin artırılması amaçlanmaktadır.
- Uluslararası (sempozyum, panel, konferans vs. gibi) etkinliklerin yapılması planlanmaktadır.
- Öğretim elemanlarımızın gerek bilimsel gerekse sosyo-kültürel etkinliklere teşviklerinin sağlanması planlanmaktadır.
- Ulusal ve uluslararası araştırma imkânları ve proje tekliflerinin değerlendirilip kullanılması konusunda öğretim elemanlarımızın bilgilendirilip teşvik edilmesi planlanmaktadır.

Harcama Yetkilisinin İ Kontrol Gvence Beyanı

İ KONTROL GVENCE BEYANI¹

Harcama yetkilisi olarak grev ve yetkilerim çerevesinde;

Harcama birimimizce gerekleřtirilen iř ve iřlemlerin idarenin ama ve hedeflerine, iyi malı ynetim ilkelerine, kontrol dzenlemelerine ve mevzuata uygun bir řekilde gerekleřtirildiđini, birimimize bte ile tahsis edilmiř kaynakların planlanmıř amalar dođrultusunda etkili, ekonomik ve verimli bir řekilde kullanıldıđını, birimimizde i kontrol sisteminin yeterli ve makul gvenceyi sađladıđını bildiririm.

Bu gvence, harcama yetkilisi olarak sahip olduđum bilgi ve deđerlendirmeler, ynetim bilgi sistemleri, i kontrol sistemi deđerlendirme raporları, izleme ve deđerlendirme raporları ile denetim raporlarına dayanmaktadır.[2]

Bu raporda yer alan bilgilerin gvenilir, tam ve dođru olduđunu beyan ederim. **DEVELİ 27.01.2022**

Prof. Dr. ~~Hakkı~~ BYKBAř
Dekan